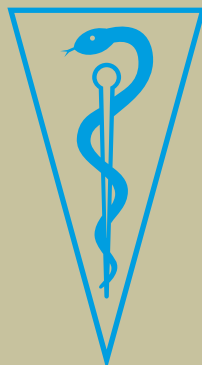




# NEMOCNICE JIHLAVA

Výroční zpráva 2008



**Nemocnice  
Jihlava**

**Nemocnice Jihlava, příspěvková organizace**

Vrchlického 59, 586 33 Jihlava

tel.: +420 567 157 111

fax.: +420 567 301 212

e-mail: sekretariat@nemji.cz

www.nemji.cz

IČO: 00090638 DIČ:

CZ00090638

Zřízena na základě zřizovací listiny schválené usnesením č. 074/02/2003/ZK na jednání Zastupitelstva kraje Vysočina dne 31. 3. 2003.



**Zřizovatel:**

Vysočina,

Žižkova 57, 589 01 Jihlava

tel.: +420 564 602 111

fax: +420 564 602 420

e-mail: posta@kr-vysocina.cz

www.kr-vysocina.cz

# ZÁKLADNÍ INFORMACE

**Předmět a hlavní účel činnosti:**

Organizace poskytuje zdravotní péči, v níž je zahrnuta ambulantní a lůžková základní a specializovaná diagnostická a léčebná péče, nezbytná preventivní péče a lékárenská činnost. Organizace provádí vědeckou, vzdělávací a informační činnost ve zdravotnictví, jíž se zejména rozumí provádění klinického hodnocení účinků léků a nové zdravotnické techniky, vědecko-výzkumná činnost, pregraduální výchova zdravotnických pracovníků, postgraduální a kontinuální vzdělávání pracovníků ve zdravotnictví a zajištění činnosti odborné knihovny.

**Doplňkové činnosti:**

Zkoušky stability u zdrojů ionizujícího záření, provozování hostinské činnosti pro osoby, které nejsou pacienti ani zaměstnanci organizace, sterilizaci zdravotnických prostředků a materiálů, nákup a prodej zboží, praní a opravy prádla, technické činnosti v dopravě, činnost účetních poradců, vedení účetnictví, vedení daňové evidence.

# MANAGEMENT NEMOCNICE



*Ing. Martin Šuma  
ředitel*



*MUDr.  
Jan Procházka  
náměstek léčebné  
péče*



*Prof. MUDr.  
Aleš Roztočil, CSc.  
náměstek pro vědu,  
výzkum, školství*



*Ing.  
Alexander Filip  
náměstek provoz-  
ně-technický*



*Ing.  
Eva Semrádová  
ekonomický námě-  
stek*

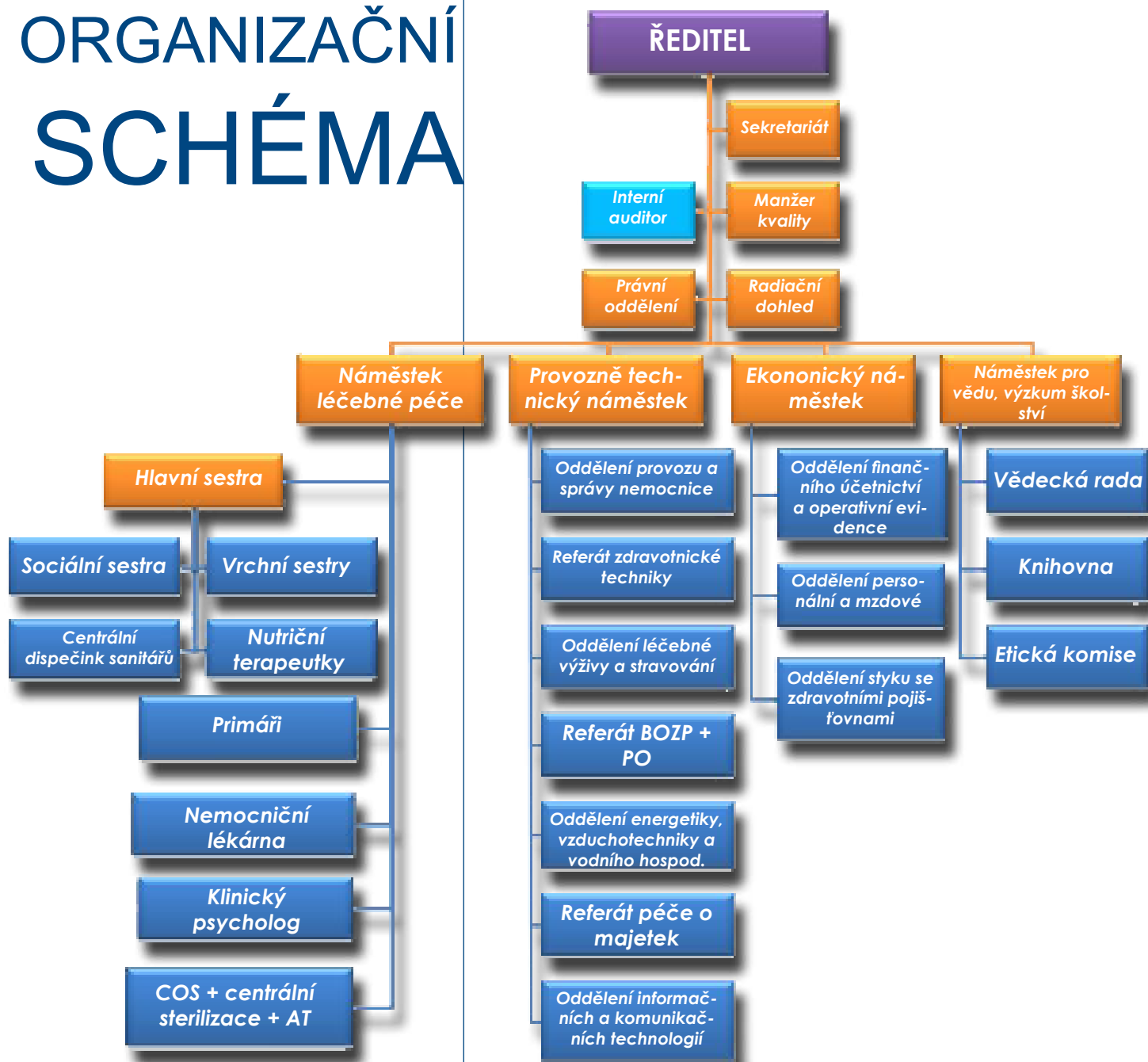


*Jarmila Cmunťová  
hlavní sestra*



*Bc.  
Zuzana Mezerová  
manažer kvality*

# ORGANIZAČNÍ SCHÉMA



Vážení spolupracovníci, obchodní partneři, milí přátelé,  
dostává se vám do rukou výroční zpráva naší nemocnice za rok 2008. Rok 2008 v mnohém navázal na roky předešlé, ale přinesl také mnoho změn ať již v podobě úspěchů, ale samozřejmě i dílčích neúspěchů, které pomáhají stmelit kolektiv napříč všemi odbornostmi a nasměrovat úsilí tím správným směrem.

Mezi největší úspěchy lze jednoznačně zařadit získání Akreditace dle standardů Spojené akreditační komise ČR. Tím bylo potvrzeno splnění standardů napříč všemi činnostmi nemocnice, které dává jasný signál všem klientům a pacientům naší nemocnice o kvalitě poskytované péče a bezpečnosti nemocnice jako celku. Udělení akreditace je pro nemocnici a její zaměstnance uznáním za nesmírné nasazení, úsilí a obrovský kus práce, kterou odvedli a odvádějí za účelem naplnění očekávání a přání našich klientů-pacientů. Získání akreditace není pouze oceněním ale i závazkem do let následujících s cílem neustálého zlepšování poskytované péče a služeb našim klientům-pacientům.

V oblasti poskytování zdravotní péče usilujeme o získání statutu traumacentra v souvislosti s již poskytovanou péčí v této oblasti a s vazbou na leteckou záchrannou službu. Usilujeme o statut perinatálního centra intermediární péče. V rámci Krajského onkologického centra jsme na pracoviště přípravy cytostatik instalovali software, který ulehčí práci personálu a zvýší výstupní kontrolu dávek cytostatik a tím zvýší bezpečnost pacientů.

V úzké spolupráci s privátním Kradiocentrem Vysočina CZ bylo otevřeno kardiologické oddělení nemocnice s 6 lůžky intenzivní péče za nemalého přispění zřizovatele, který finančně satureoval

vybavení pracoviště potřebnými zdravotnickými prostředky.

V oblasti vzdělávání se daří naplňovat ambice být centrem vzdělávání zdravotnických pracovníků a to zejména získáním akreditace Ministerstva zdravotnictví České republiky v rámci specializačního vzdělávání lékařů ve 27 oborech. Ve spolupráci Vysokou školou polytechnickou v Jihlavě se podílíme na vysokoškolské výuce ve studijních programech porodní asistentka a všeobecná sestra. Daří se neustálé zvyšování četnosti přednáškové a publikační činnosti.

Auditorem ověřené hospodaření roku 2008 skončilo ztrátou 14 mil. Kč, která je důsledkem zejména zavedení drahé biologické léčby, respektive následnou péčí pacientů, kteří tuto léčbu absolvovali a kde došlo k nárůstu počtu pacientů v kontrastu s nastavenou paušální platbou.

Jménem celého vedení Nemocnice Jihlava je mi ctí poděkovat zejména všem zaměstnancům, kteří nám i v tomto roce pomáhali s naplňováním vize prosperující krajské nemocnice, poskytující špičkové služby špičkovými odborníky. Všem Vám patří ještě jednou poděkování a přání dalších úspěchů do roků následujících.

MUDr. Jan Procházka  
ředitel

# PROCES LÉČEBNÉ PÉČE



**MUDR. JAN PROCHÁZKA**  
*náměstek léčebné péče*



## **K**LINICKÁ ODDĚLENÍ, POČET LŮŽEK, AMBULANCÍ

Oddělení	lůžka	z toho intenzivní	ambulance
Oddělení dlouhodobě nemocných (ODN)	88		2
Interní oddělení (INT)	68	6	16
Kardiologické oddělení (KRD)	44	6	3
Infekční oddělení (INF)	40		1
Oddělení tuberkulózy a respiračních nemocí	30		5
Neurologické oddělení (NEU)	50	4	8
Dětské oddělení (PED)	66	8	7
Gynekologicko-porodnické oddělení (GYN)	60		10
Chirurgické oddělení (CHIR)	82	14	6
Traumatologické oddělení (TRM)	25		2
Anesteziologicko-resuscitační oddělení (ARO)	5	5	2
Ortopedické oddělení (ORT)	26		4
Urologické oddělení (URL)	20		2
Oddělení ušní, nosní, krční (ORL)	30		3
Oční oddělení (OPH)	20		6
Kožní oddělení (DER)	20		7
Onkologické oddělení (ONK)	52	3	3
Rehabilitační oddělení (REH)	20		2
Radiodiagnostické oddělení (RDG)			1
Oddělení nukleární medicíny (ONM)			1
Hematologicko - transfúzní oddělení (HTO)			1
<b>Celkem</b>	<b>758</b>	<b>42</b>	<b>89</b>

# PROCES LÉČEBNÉ PÉČE

## P OČTY OPERACÍ

	2005	2006	2007	2008
Chirurgie	2 463	2 381	2 473	2393
Traumatologie	1 019	1 105	1 158	1156
Ortopedie	1 080	1 056	1 104	1050
Gynekologie	1 681	1 548	1 639	1556
Urologie	697	728	777	699
Interna	155	145	115	151
ORL	764	775	841	785
<b>Celkem</b>	<b>7 859</b>	<b>7 738</b>	<b>8 107</b>	<b>6740</b>

## P OČTY HOSPITALIZACÍ A AMBULANTNĚ OŠETŘENÝCH

	2005	2006	2007	2008
Počet hospitalizací	30 348	30 565	24 654	25 621
Ambulantně ošetřených	309 534	307 640	330 483	337 351





## P OČTY OŠETŘOVACÍCH DNÍ

	2005	2006	2007	2008
Interna	33 192	29 435	29 508	20 355
Kardiologie	-	-	-	13 174
Infekční	8 877	8 007	8 458	7 780
TRN	7 349	6 632	6 866	6 677
Neurologie	16 417	13 496	13 163	13 587
Dětské	23 660	22 328	22 291	20 311
Gynekologie	6 610	5 387	5 522	4 894
Porodnice	7 745	7 307	7 364	6 604
Chirurgie	24 864	21 430	21 776	19 277
Traumatologie	7 124	6 095	6 369	6 236
ARO	1 620	1 458	1 565	1 487
Ortopedie	7 584	6 380	6 346	6 362
Urologie	5 326	3 833	3 761	6 305
ORL	8 008	7 290	7 773	6 751
Oční	6 208	4 916	5 032	4 752
Kožní	5 305	4 975	5 286	4 663
Onkologie	14 908	14 273	14 133	12 408
Rehabilitace	5 596	5 402	5 451	4 531
<b>Celkem bez ODN</b>	<b>190 393</b>	<b>168 644</b>	<b>170 664</b>	<b>163 154</b>
ODN	25 260	25 629	25 356	22 541
<b>Celkem</b>	<b>215 653</b>	<b>194 273</b>	<b>196 020</b>	<b>185 695</b>

*Pozn. Jedním ošetřovacím dnem rozumíme celý kalendářní den, za který se pacientovi dostalo všech služeb, které lůžkové zdravotnické zařízení poskytuje, tj. včetně ubytování a stravování. První a poslední den pobytu pacienta v lůžkovém zařízení se počítá za jeden ošetřovací den. Údaje v tabulce jsou ve dnech.*





BLOŽNOST,



ŠETŘOVACÍ DOBA

	Obložnost				Ošetřovací doba			
	2005	2006	2007	2008	2005	2006	2007	2008
Interna	73.9	67.4	65.6	70,78	6.7	6.5	6.4	5,81
Kardiologie	-	-	-	78,18	-	-	-	3,56
Infekční	62.6	55.6	60.4	54,25	7.9	8.3	7.0	6,97
TRN	69.0	65.2	68.1	63,59	11.2	11.2	10.3	10,03
Neurologie	97.2	79.4	77.9	78,66	6.5	5.3	5.0	5,51
Dětské	98.4	94.9	93.3	83,63	3.6	3.5	3.5	3,45
Gynekologie	78.9	63.6	65.1	55,41	3.6	3.0	3.0	3,08
Porodnice	70.7	66.7	67.2	59,82	5.5	5.2	4.9	4,44
Chirurgie	84.5	79.8	71.1	68,51	4.0	3.5	3.5	3,31
Traumatologie	78.0	88.4	69.8	67,78	3.7	3.5	3.8	3,69
ARO	88.7	53.9	85.7	80,82	10.3	7.5	7.8	9,75
Ortopedie	106.8	66.5	89.9	89,86	5.5	5.1	5.0	4,92
Urologie	74.8	68.2	53.2	46,16	5.0	3.9	3.7	3,69
ORL	73.1	70.8	70.9	61,15	6.1	5.7	5.7	5,31
Oční	85.5	77.8	69.1	64,57	4.4	4.4	4.4	4,42
Kožní	74.9	76.0	75.7	65,31	12.5	12.4	12.2	12,13
Onkologie	79.4	77.8	78.1	71,59	13.0	12.4	12.0	12,36
Rehabilitace	86.0	76.0	81.3	67,23	14.9	17.2	16.0	16,36
<b>Celkem bez ODN</b>	<b>81.0</b>	<b>72.1</b>	<b>73.4</b>	<b>69,45</b>	<b>5.5</b>	<b>5.1</b>	<b>5.1</b>	<b>4,76</b>
ODN	80.9	81.5	78.9	69,61	38.8	38.1	49.2	37,95
<b>Celkem</b>	<b>81.0</b>	<b>73.3</b>	<b>74.0</b>	<b>69,47</b>	<b>6.1</b>	<b>5.8</b>	<b>5.8</b>	<b>5,33</b>

Pozn. Obložnost = využití lůžek v %.

Využití lůžek v % = ošetřovací dny x 100 / skutečná lůžková kapacita

Průměrná ošetřovací doba je uvedena ve dnech

## VÝVOJ PRODUKCE BODŮ

### Body

	2005	2006	2007	2008
111 - VZP	517 778 050	513 010 086	522 315 820	552 422 798
201 - Vojenská ZP	12 501 827	10 614 051	11 725 578	11 287 321
205 - Hutnická ZP	138 651	208 456	246 114	426 485
207 - OZP	8 041 925	9 678 704	8 664 648	12 121 586
209 - ZP Škoda	10 746	22 742	28 992	26 429
211 - ZPMV	25 570 145	27 534 467	26 567 237	27 421 651
213 - Revírní ZP	134 480	791 206	98 821	253 704
217 - ZP M-A	1 189 551	1 664 157	2 507 696	2 512 240
222 - ČNZP	10 780 692	15 190 829	12 632 912	12 367 736
<b>celkem</b>	<b>576 146 067</b>	<b>578 714 698</b>	<b>584 787 818</b>	<b>618 839 950</b>

## VÝVOJ PRODUKCE ZUM A ZULP

### ZUM a ZULP

	2005	2006	2007	2008
111 - VZP	68 495 043	63 726 440	99 457 996	127 179 713
201 - Vojenská ZP	947 858	962 746	1 644 592	2 043 567
205 - Hutnická ZP	50 289	834	1 655	6 362
207 - OZP	908 958	1 266 461	1 659 089	1 972 832
209 - ZP Škoda	0	46	0	0
211 - ZPMV	2 665 002	2 536 050	5 087 783	7 371 246
213 - Revírní ZP	22 810	77 005	4 308	70 156
217 - ZP M-A	119 507	367 024	2 187 438	1 695 746
222 - ČNZP	1 145 818	1 732 917	3 051 331	2 531 237
<b>celkem</b>	<b>74 355 284</b>	<b>70 669 523</b>	<b>113 094 192</b>	<b>142 870 863</b>

### REHABILITAČNÍ ODDĚLENÍ

Ambulantní část – v budově ODN, přízemí  
Lůžková část – v budově ODN 4. patro, 20 lůžek

Poskytujeme následující zdravotní péči:

- Rehabilitace pacientů
- po traumatech pohybového aparátu
- po centrálních a periferních lézích nervové soustavy
- po implantacích endoprotéz kloubů
- po komplikacích interních onemocnění
- s bolestmi páteře a kloubů

Provádíme speciální cvičení dle Mojžíšové, Bruggera, Vojty, Čáповé aj. Ošetřujeme pacienty na lymfologickém pracovišti ve spolupráci s dermatologickým oddělením.

Předepisujeme pomůcky zdravotní techniky a protetiku, poskytujeme poradenství v této oblasti  
Z výčtu procedur fyzikální terapie provádíme:  
Elektro-, magneto-, lasero-terapii, ultrazvuk, vodoléčebné procedury, baňkování

Z manuálních technik a cvičení poskytujeme:  
Nejnovější metodiky léčebné tělesné výchovy, postupy myoskeletální medicíny, měkké techniky, masáže, míčkování

Personální vybavení

O pacienty se kromě lékařů stará kvalifikovaný personál oddělení – fyzioterapeutky, zdravotní sestry, maséři, ošetřovatelky. Kontinuálně probíhá zvyšování kvalifikace účastí na odborných školeních, kursech a stážích.

V rámci přípravy na akreditační šetření byly dopracovány všechny řízené dokumenty, platné pro rehabilitační oddělení – především se jedná o standardy provádění rehabilitačních procedur, které jsou platné i pro ostatní oddělení Nemocnice Jihlava, p.o.

Získané sponzorské dary:  
Biona Jersín – 20.000,- Kč  
Firma Horešovský – Mašek – 20.000,- Kč

MUDr. Drahomíra Škodová, primář

### INFEKČNÍ ODDĚLENÍ

Infekční oddělení je umístěno v samostatném infekčním pavilonu, v jehož přízemí se nachází také oddělení nukleární medicíny.

Naše infekční oddělení disponuje ze čtyř infekčních oddělení v kraji Vysočina největším lůžkovým fondem.

Na infekčním oddělení pracují 4 lékaři, 13 sester, 1 ošetřovatelka a 1 sanitářka.

Jejich vedení má na starosti prim. MUDr. Josef Škárek a vrchní sestra Drahomíra Vrbová.

Pacientům, kteří musí být hospitalizováni, jsou k dispozici jednolůžkové pokoje se samostatnou sprchou a WC, dále i 3 lůžkové pokoje, které mají vždy 2 společné sociální zařízení. V prvním patře pavilonu se nachází oddělení historicky zaměřené spíše na alimentární nákazy, ve druhém patře oddělení, které je zaměřeno na nákazy přenášené vzduchem.

V přízemí infekčního pavilonu je ambulantní část, která poskytuje ambulantní služby pacientům přicházejícím z terénu a pacientům docházejícím na kontroly.

Součástí ambulantního traktu jsou i příjmové ambulance pro pacienty přicházející k hospitalizaci. Dále je v této části pavilonu začleněna i tzv. MRSA ambulance, která byla ustavena pro ambulantní ošetřování pacientů kolonizovaných polyrezistentními kmeny bakterií / meticilin rezistentním stafylokokem, polyrezistentními kmeny Klebsiela pneumoniae-tzv. ESBL, apod./.

Činnost této ambulance je vidět na snižujícím se počtu nových výskytů MRSA kolonizovaných pacientů v naší nemocnici, ale bohužel se stále objevují pacienti, kteří si tuto nebezpečnou bakterii přinášejí z jiných zdravotnických zařízení.

Infekční oddělení se obecně zabývá diagnostikou, léčbou a dispensarizací přenosných onemocnění. Infekční ambulance se zabývá diagnostikou, léčbou, konsiliární činností pacientů odeslaných jak praktickými lékaři z terénu, tak lékaři z jiných oddělení naší nemocnice či jiných zdravotnických zařízení. Rovněž se výrazně rozrůstá poradenská činnost.

Infekční lékařství je interdisciplinární obor, který se v různých rovinách dotýká téměř všech oborů působících v naší nemocnici. Probíhá také intenzivní spolupráce se zařízeními mimo naší nemocnici, a to včetně spolupráce s krajskou hygienickou stanicí. Zde jde především o preventivní program /očko-

vání proti klíšťové encefalitidě,meningokokovým onemocněním,infekčním hepatitidám,antirabická vakcinace apod./

Ministerstvo zdravotnictví ČR v minulém roce infekčnímu oddělení udělilo akreditaci pro specializační vzdělávání v oboru infekčního lékařství a ambulance infekčního oddělení NJ získala od výboru společnosti infekčního lékařství ČLS JEP certifikát garantovaného pracoviště pro léčbu virových hepatitid. Ambulance drží trend v prudce se rozvíjející oblasti diagnostiky a léčby především chronických hepatitidy B a C.

Celý personál infekčního oddělení se snaží poskytovat pacientům procházejícím přes ambulanci i lůžkové oddělení stále odborně lepší a komplexnější služby.

MUDr. Josef Škárek, primář

## Kardiologické oddělení

Dne 18.9.2001 bylo na žádost nemocnice v Jihlavě projednáno Českou kardiologickou společností zřízení pracoviště invazivní kardiologie.Výbor České kardiologické společnosti v souladu s koncepcí Národního kardiologického programu v České republice vznik tohoto pracoviště doporučil.Pracoviště invazivní diagnostické a intervenční kardiologie bylo vybudováno v areálu jihlavské nemocnice v prvním pololetí 2007 a pod názvem Kardiocentrum Vysočina a.s. zahájilo svoji činnost 18.9.2007.V návaznosti na otevření Kardiocentra dochází k 1.2.2008 ke vzniku samostatného kardiologického oddělení . Vybudováním těchto dvou pracovišť byla splněna podmínka pro zavedení včasné a dostupné moderní kardiologické péče v kraji Vysočina.Hlavní náplní činnosti je péče o pacienty s akutním koronárním syndromem pro spádovou oblast kraje Vysočina - 520 000 obyvatel.

Kardiologické oddělení je umístěno v I. poschodí interního pavilonu jihlavské nemocnice. Disponuje celkem 50 lůžky ,která byla vyčleněna ze stávajícího interního oddělení. Koronární jednotku tvoří 6 lůžek, 44 lůžek připadá na standardní lůžkové oddělení.

Koronární jednotka zajišťuje péči pro nejtěžší pacienty.Jedná se o pacienty, kteří jsou v bezprostředním ohrožení života, zejména pacienty s akutním srdečním infarktem, závažnými poruchami srdečního rytmu, šokovými stavy, vysokým krevním tlakem ,projev selhávání srdce, závažnou plicní embolií.

Koronární jednotka je vybavena moderními přístroji zahrnujícími monitorovací systém, s možností invazivního měření tlaku, přístroje pro umělou plicní ventilaci, defibrilátory, kontrapulzaci( přístroj pro oběhovou podporu pacienta s akutním srdečním infarktem a nízkým tlakem), transportními monitory a ventilačními přístroji umožňujícími trvalé sledování a zajištění pacientů při převozu do katetrizační laboratoře. Všechna lůžka jsou automaticky polohovatelná, umožňují variabilní polohování pacientů a tím i jejich snadnější ošetřování. Nedílnou součástí koronární jednotky je rozvod medicijních plynů. Akutní péče je zajišťována 2 erudovanými lékaři a sesternským týmem, který je specializován v akutní kardiologické péči.

Standardní lůžkové oddělení tvoří 2 jednotky - oddělení A a B. Všechna lůžka jsou monitorována telemetrickým systémem,zajišťující trvalé sledování pacientů nejen na lůžku, ale i během jejich volného pohybu po oddělení. Na těchto lůžkách probíhá diagnostická a léčebná péče pacientů s kardiologickými problémy.18 standardních lůžek je vybaveno centrálním rozvodem kyslíku.Personální lékařské zajištění tvoří vedoucí lékař a 3 lékaři s odbornou specializací nebo zařazením do přípravy k získání odborné specializace -kardiologické atestace.

Na kardiologickém oddělení pracuje 62 zaměstnanců, z toho je 13 lékařů,ostatní tvoří zdravotní sestry, NZP, PZP a 1 dokumentační pracovnice. Ambulantní část tvoří příjmová a konziliární ambulance a odborné ambulance, zajišťující dispenzární péči pro pacienty se základními kardiologickými chorobami ( ICHS,stavy po infarktu myokardu, chlopenní vady, těžší stupně hypertenze,chronické srdeční selhání).

Ambulance preventivní kardiologie dispenzarizuje pacienty s kumulací rizikových faktorů, kteří mají vysoké riziko vzniku akutní kardiologické příhody Jsou to pacienti trpící vysokým krevním tlakem, obezitou, cukrovkou, vysokou hladinou krevních tuků a kuřáci.

Pacienti s poruchami srdečního rytmu a implantovanými kardiostimulátory jsou dispenzarizováni v arytmiologické a kardiostimulační ambulanci. V rámci kardiologického oddělení pracuje kardiostimulační centrum, které bylo založeno v r.1986 .



Kardiostimulační ambulance dispenzarizuje kolem 1 000 pacientů, ročně se implantuje kolem 140 kardiostimulátorů. Tato služba je poskytována nejen pacientům spádové oblasti Nemocnice Jihlava-přibližně pro 100 000 obyvatel, ale i pacientům z regionů nemocnice Třebíč, Nového Města na Moravě a Dačicka.

Odborná pracoviště kardiologického oddělení tvoří laboratoř funkční diagnostiky, echo laboratoř a kardiostimulační sál. Laboratoř funkční diagnostiky se zabývá prováděním zátěžových testů formou bicyklové ergometrie, dubutaminového stres testu, testu na nakloněné rovině, dále její činnost zahrnuje holterovské monitorování arytmií, ambulantní monitorování krevního tlaku. ECHO kardiolo laboratoř provádí jak transtorakální tak transezofageální echo vyšetření.

Hlavním úkolem kardiologického oddělení ,ve spolupráci s Kardiocentrem Vysočina a.s., je péče o pacienty s akutním koronárním syndromem.

V roce 2008 bylo na kardiologickém oddělení hospitalizováno 3 161 pacientů, u 2 272 pacientů bylo provedeno koronarografické vyšetření, angioplastika byla provedena u 1 078 pacientů.

V rámci diagnostického procesu v kardiologii spolupracujeme s ostatními obory zejména s oddělením klinické biochemie, mikrobiologie a imunologie, hematologie, nukleární medicíny a radiodiagnostickým oddělením.

Pacienti , kteří jsou indikováni ke kardiochirurgické operaci (aortokoronární bypass, chlopní náhrada) jsou odesíláni jak do Centra kardiovaskulární a transplantační chirurgie v Brně tak do českobudějovického kardiocentra. V roce 2008 bylo odesláno k těmto operacím téměř 200 pacientů. K úspěchům kardiologického oddělení patří personální stabilizace a dosažení akreditace pro obor specializačního vzdělávání v oboru kardiologie na dobu 8 let.

MUDr. Zdeněk Klimsa, primář

## ODDĚLENÍ DLOUHODOBĚ NEMOCNÝCH

### 1) Provoz ODN:

Přijato celkem: 495 pacientů  
Propuštěno: 416  
Zemřelo: 95  
Ambulance: 255

Do sociálních ústavů podáno celkem: 52 žádostí Do soc. ústavů umístěno: 20 pacientů (výrazný pokles).

### 2) Péče o pacienty:

ODN se stalo akreditovaným pracovištěm oboru geriatry. k zajištění intimity prostředí byly instalovány zástěny mezi lůžka pacienti mají k dispozici lednici pro donesené potraviny zajišťujeme pravidelnou edukaci diabetiků dietní sestrou.

### 3) Technologie:

požadavky na investice nebyly realizovány Firma Pfizer zakoupila 1 polohovací lůžko Terno EKG přístroj jsme získali darem z kardiologie 3 páry antidekubitních chráničů pat-sponzorsky z Nemocnice druhý přístroj Motomed- zakoupen ze sponzorského účtu ODN.

### 4) Personál:

stav lékařů je nyní stabilisovaný dlouhodobě chybí zástupce primáře 3 lékaři jsou v přípravě k atestaci: 2 z geriatry, 1 z paliativní péče chybí nadále motivační prvky, prakticky žádné odměny, nízký geriatrický příplatek.

MUDr. Eva Balnerová, primář

## NEMOCNIČNÍ LÉKÁRNA

Nemocniční lékárna poskytuje v plném rozsahu specializovanou lékárenskou péči jednotlivým oddělením nemocnice a zařízením ambulantní péče. Zabezpečuje nákup léků a zdravotnického materiálu od distributorů a výrobců, vydává léky a zdravotnický materiál na žádanky oddělení vlastního zařízení i pro cizí odběratele . Lékárna připravuje zkoumadla pro vyšetření a laboratorní diagnostiku. Farmaceuti se podílejí na farmakoekonomice a lékové plitice nemocnice. Lékárna je také informačním centrem o léčivech.

Lékárna vydává léky na recepty, zdravotnické pomůcky, doplňky stravy. Lékárna zajišťuje pohotovost v neděli a ve svátek.

V červnu 2007 jsme v lékárně otevřeli nové oddělení centrální přípravy cytostatik. Zde se za aseptických podmínek připravují cytostatika a monoklonální látky pro pacienty onkologického oddělení a dále se zde připravují parenterální cytostatika pro neonkologickou léčbu pro oddělení interní a nervové. Během roku 2008 došlo k navýšení přípravy cytostatik o třetinu.

V srpnu 2008 se začala vykazovat příprava cytostatik na zdrav. pojišťovny. Lékárna tak získala od zdravotních pojišťoven 466 329 Kč.

Lékárna má akreditaci v oboru Nemocniční lékárenství. V roce 2009 budeme pracovat na zkvalitnění našich služeb vůči nemocnici i veřejnosti. Před dokončením je počítačový program v oddělení centrální přípravy cytostatik.

PharmDr. Marie Svobodová

## KOŽNÍ ODDĚLENÍ

Kožní oddělení nemocnice Jihlava je umístěno v interním pavilonu ve (na) čtvrtém patře. Pod vedením prim.MUDr.Štefana Dubáně zde pracují další tři lékařky, vrchní sestra Ludmila Bakusová, 8 sester, technicko-hospodářská pracovníce a 2 sanitářky.

Dermatovenerologie je obor skládající se ze dvou částí – dermatologie a venerologie. Dermatologie se zabývá nemocemi kůže a sliznic, venerologie pak pohlavními chorobami. V rámci venerologie spadá pod kožní oddělení také dispenzarizace pacientů z celého kraje Vysočina.

Kožní oddělení má část ambulantní a lůžkovou. Na lůžkové části, která má celkem 20 lůžek, je pacientům k dispozici jedno nadstandardní lůžko. Hospitalizaci zajišťuje kožní oddělení především pacientům ze tří bývalých okresů kraje Vysočina, a to pelhřimovského, havlíčkobrodského a jihlavského. Spektrum hospitalizovaných pacientů je pestré. Na kožním oddělení se léčí pacienti s chronickými kožními nemocemi mezi které patří lupenka, bércové vředy, ekzémy, ale také akutní

postížení jako kopřivka, erythrodermie, skupina puchýřnatých onemocnění, toxoalergické reakce či mykotická onemocnění. Jsou zde hospitalizováni i pacienti s venerickými (pohlavními) chorobami. V rámci hospitalizace mají pacienti možnost využívat novou moderní kabinu na celotělovou světloléčbu s UVA, UVB zářením a zářiče k lokální fototerapii.

V diagnostickém procesu spolupracuje oddělení s Dermatohistopatologickou laboratoří doc.MUDr.Pocka CSc. v Praze, Národní referenční laboratoří v Praze a 1.Kožní klinikou FN v Brně.

Ambulantní část má jednoho stálého lékaře, který je doplňován ostatními lékaři, včetně primáře, na specializovaných ambulancích. Ambulance jsou pacientům k dispozici pravidelně každý den v dopoledních hodinách. Odpolední hodiny jsou většinou vyhrazeny pro poradenskou činnost. Součástí ambulantní péče je i poskytování světloléčby. Bližší informace o ambulantních hodinách lze získat na internetových stránkách nemocnice Jihlava.

V rámci kožní ambulance je pacientům poskytována vysoce odborná a kvalifikovaná péče v těchto poradnách:

- akné
- bércové vředy
- lymfologie
- dětská dermatovenerologie
- korektivní dermatologie
- kosmetologie

K 1.1.2009 dostalo kožní oddělení statut centra pro biologickou léčbu psoriázy. Kožní oddělení pořádá pravidelně krajské semináře kožních lékařů kraje Vysočina a sesterské krajské konference dermatovenerologických sester.

MUDr. Štefan Dubáň, primář



## ONKOLOGICKÉ ODDĚLENÍ

V roce 2008 jsme úspěšně obhájili statut Komplexního onkologického centra pro léčbu solidních nádorů dospělých a zároveň získali dotaci z fondů EU na dovybavení pracoviště 2. lineárním urychlovačem a magnetickou rezonancí. V současné době jsme jediným onkologickým pracovištěm na Vysočině, které je schopno poskytovat komplexní onkologickou péči, zahrnující diagnostiku nádorů, léčbu zářením, cytostatiky a hormony a sledování nemocných po léčbě. Na oddělení jsme přijali 2 nové lékařky, zároveň ale 2 lékařky odešly na mateřskou dovolenou.

Na úseku klinické onkologie jsme rozšířili paletu podávaných biologických léků o další indikace (nádory kolorekta, ledvin, hlavy a krku a sarkomy měkkých tkání). V důsledku výrazného nárůstu počtu podávaných cyklů chemoterapie jsme rozšířili chemoterapeutický stacionář o 1 místnost se 3 aplikačními křesly. Celkem nyní je k dispozici pro ambulantní chemoterapii 9 polohovacích aplikačních křesel a 1 lůžko a 7 infúzních pump.

Na úseku radiační onkologie získalo naše pracoviště akreditaci MZ ČR pro postgraduální vzdělávání. Dokončili jsme zpracování lokálních standardů a pracovních postupů pro úsek radioterapie a také standardy léčby pro nejčastější diagnózy. Pokračovali jsme s účastí v mezinárodních klinických studiích, pracovníci onkologického oddělení vystoupili aktivně na 3 celostátních konferencích a uspořádali jsme celkem 5 celokrajských klinických seminářů s onkologickou tematikou.

MUDr. Lubomír Slaviček, primář

## RADIODIAGNOSTICKÉ ODDĚLENÍ

Radiodiagnostické oddělení s celookresním působením zajišťuje celé spektrum zobrazovacích metod mimo pracoviště magnetické rezonance. Loni bylo provedeno 115 607 vyšetření.

Je umístěno v diagnostickém pavilonu Nemocnice Jihlava. Má v současné době 6 lékařů a 19 radiologických asistentů. Jsou prováděna klasická radiologická vyšetření, CT vyšetření na 2 přístrojích, orthopantomatografické vyšetření. Angiografické pracoviště vybavené moderním přístrojem SIEMENS

Axiom Artis provedlo za rok 2008 1312. Jedná se o nejmodernější zařízení v kraji Vysočina.

V roce 2008 bylo provedeno celkem 6 954 mamografických vyšetření, z nichž 5 350 v rámci akreditovaného mamografického screeningového centra. Koncem roku byla prodloužena akreditace tomuto centru na další období.

Nemocnici Jihlava stále chybí pracoviště nukleární magnetické rezonance, takové pracoviště není dosud nikde v kraji Vysočina. Koncepce výstavby pracoviště NMR je dohodnuta v rámci dotace EU a jednání nejsou stále dokončena..

Radiologické oddělení Nemocnice Jihlava je personálně připraveno na provoz NMR – školení lékařů a radiologických asistentů.

Koncepce Radiologického oddělení se do budoucna bude zaměřovat na spolupráci s onkologickým centrem a zřízením dalších i mezioborových aktivit – SPECT CT s pracovištěm Nukleární medicíny, invazivní výkony na cévách i mimo ně ve spolupráci s interním a chirurgickým oddělením.

MUDr. Alexander Černocho, primář

## GYNEKOLOGICKO-PORODNICKÉ ODDĚLENÍ

- Akreditace SAK v rámci Nemocnice Jihlava
- Vytvořen projekt rekonstrukce porodního sálu (home rooms).

- Klinická praxe

Vytvoření 2 lůžek na zotavovacím pokoji na oddělení šestinedělí pro pacientky po císařském řezu. Inovována schémata indukce porodu. Do klinické praxe zaveden nový typ suburethrální pásky I – Stop.

Doplnění a obměna výpočetní techniky oddělení.

Rekonstrukce webových stránek oddělení. Inovace systému prenatální edukace, zavedení plavání a v těhotenství.

- Vzdělávání - MUDr. Milan Kafka a MUDr. Monika Stretavská získání specializované způsobilosti pro obor gynekologie a porodnictví.

- Přednášková a publikační aktivita

Vydání celostátní učebnice „Moderní porodnictví“ v nakladatelství Grada Publishing. Uspořádání 8 seminářů gynekologů a porodníků kraje Vysočina. Ve spolupráci s Aeskulap akademií organizační zajištění celostátní konference:



„3. jihlavská konference : poruchy pánevní statiky a urogynekologie“. Aktivní účast na konferencích: 32. Publikační činnost: 12.

**CÍLE:**

**1. Klinická praxe.**

Rekonstrukce porodního sálu (porodní pokoje, operační sál, centrum prenatální edukace). Dosažení certifikace pro screening vrozených vývojových vad v I. trimestru (MUDr. Peschout,). Přístrojové vybavení oddělení: ultrazvuk, 2x kardiograf, urodynamická jednotka, kolposkop.

**2. Vědecko výzkumné aktivity**

Publikace 3 retrospektivních studií s tematikou císařského řezu v Čes. Gynek. Aktivní účast na 10 nadregionálních a mezinárodních sjezdech.

**3. Vzdělávací aktivity.**

V rámci Vysoké školy polytechnické příprava na akreditaci kombinovaného bakalářského studia studijního programu porodní asistentka, všeobecná sestra. Vydání celostátní učebnice „Moderní gynekologie“. Ve spolupráci s ČLK, Aeskulap akademií a Vysokou školou polytechnickou uspořádání 3. jihlavské konference „Poruchy pánevní statiky a urogynekologie“. s mezinárodní účastí. Ve spolupráci s Aeskulap akademií, Vysokou školou polytechnickou v Jihlavě uspořádání 1. celostátní jihlavské konference porodních asistentek.

Uspořádání 9 seminářů gynekologů Vysočiny

Prof. MUDr. Aleš Roztočil, CSc, primář

race.Od srpna 2008 nastoupila na oční oddělení MUDr.Kateřina Fraňková a v září 2008 odešel do privátní praxe MUDr. Stanislav Jirka.

V uplynulém roce se lékaři očního oddělení prezentovali přednáškami na krajském semináři, interregionální setkání ve Znojmě a na celostátním sjezdu České oftalmologické společnosti. Nepodařilo se však zakoupit potřebné přístrojové vybavení očního oddělení.

MUDr. Pavel Pernica, primář

**ANESTEZIOLOGICKO-RESUSCITAČNÍ ODDĚLENÍ**

Na anesteziologickém úseku byl dosažen druhý nejvyšší počet anestezií, bylo podáno celkem 8.112 anestezií (dosud nejvíce v r. 2007 – 8.401 anestezií). Na zotavovací pokoj bylo přijato po anestezií celkem 5.913 pacientů. Epidurální porodnická analgezie byla zavedena u 70 rodiček.

Na resuscitační stanici bylo přijato celkem 147 pacientů, což je méně než v r. 2007, kdy bylo hospitalizováno celkem 199 kriticky nemocných. Tento pokles byl významným dílem způsoben snížením lůžkové kapacity resuscitační stanice z 5 na 4 lůžka po větší část roku 2008 v důsledku sníženého počtu lékařů ARO. Pro nedostatek volných lůžek nebylo přijato 6 pacientů, kteří byli buď primárně odkloněni RZP, nebo na příjmu resuscitační stanice byli zajištěni, a poté odesláni do jiné nemocnice k přijetí. Průměrné příjmové APACHE II. skóre bylo 24,9, průměrný TISS byl 41,3 bodů, což svědčí o významné závažnosti stavu přijatých pacientů a vysoké úrovni poskytované resuscitační péče.

Na ambulanci léčby bolesti bylo provedeno celkem 1.118 výkonů, což je pouze o 33 výkonů méně než v r. 2007. Ve 2. pololetí r. 2008 byl však provoz ambulance omezen na 2 dny v týdnu pro nedostatečný počet lékařů ARO, resp. algeziologů.

**Nově zavedené výkony:**

- a) roční upgrade příjmových terapeutických protokolů s akceptováním požadavků akreditace nemocnice
- b) vytvoření Metodického pokynu pro převoz kriticky nemocných z resuscitační stanice ARO k diagnostickému či léčebnému výkonu a zpět.

**Nová přístrojová technika:**

\* anesteziologický úsek-jehličková tiskárna EPSON LX-300+ = 1 ks



**OČNÍ ODDĚLENÍ**

V roce 2008 bylo provedeno na očním oddělení 1191 operačních zákroků.

Byl navýšen počet operací šedého zákalu na 763 výkonů.

Z toho bylo implantováno 89 % měkkých IOL rohovkovým řezem 2-2,5 mm.

Bylo provedeno 415 extraokulárních operací.Na oční ambulanci bylo provedeno 1362 konziliárních vyšetření pacientů nemocnice Jihlava a 804 ošetření laserem pacientů s onemocněním zeleného zákalu a diabetiků.V roce 2008 jsme dále implantovali multifokální IOL a také splnili záměr implantovat torické IOL.

Dále pokračovala spolupráce s oční klinikou v Brně Bohunice v rámci terapie - Věkem podmíněné makulární degenerace.

**resuscitační stanice:**

enterální pumpa Flocare 800 = 1 ks  
PC – HP Compaq = 1 ks

**Provozní změny oddělení:**

organizační změny na anesteziologickém úseku v souvislosti s organizačními změnami provozu COS - zahájení provozu na zotavovacím pokoji oddělení šestinedělí - přizpůsobení organizace provozu a dokumentace anesteziologického úseku a resuscitační stanice požadavkům plynoucích z procesu přípravy na akreditaci nemocnice.

**Hlavní události oddělení:**

Upořádání V. Anesteziologických dnů Vysočiny ve dnech 30. - 31. října 2008. Účast pracoviště ARO na přípravě k akreditaci Nemocnice Jihlava

**Nové výkony a organizační změny plánované v r. 2009:**

- a)** obnovení činnosti anesteziologické ambulance k realizaci předanestetické péče dle standardu č. 9 SAK
- b)** inovace Anesteziologického záznamu a Anesteziologické průvodky s akceptováním požadavků dle akreditace nemocnice
- c)** zavedení sledování indikátorů kvality anesteziologické péče doporučené ČSARIM
- d)** monitorování nervosvalového přenosu během anestezie (výběrově)
- e)** zavedení porodnické analgezie nalbufinem (výběrově)
- f)** otevření 6. resuscitačního lůžka pro zlepšení dostupnosti a kvality péče o kriticky nemocné, zejména v souvislosti s provozem pracoviště miniinvazivní kardiologie (Kardiocentrum Vysočina)
- g)** akreditace pracoviště resuscitační stanice ARO společně s chirurgickou JIP „K“ v oboru Intenzivní medicína
- h)** zavedení metody jugulární oximetrie u pacientů s kraniocerebrálním poraněním (výběrově)

**Nové přístroje požadované v r. 2009:**

- a)** obměna 10 anesteziologických přístrojů (N8 Anemat mini / Elvent - 9 ks a N7 Anestar - 1 ks novými anesteziologickými přístroji
- b)** obměna stávajícího intubačního fibroskopu (poškozená fibrooptická vlákna) - 1 ks
- c)** videolaryngoskop pro obtížnou intubaci GlideScope System - 1 ks

**resuscitační stanice:**

- a)** transportní plicní ventilátor Oxylog 2000 - 1 ks
- b)** resuscitační lůžko Multicare s příslušenstvím - 2 ks (1 ks na 5. lůžko a 1 ks pro 6. lůžko)
- c)** aktivní antidekubitní matrace Virtuoso - 2 ks (1 ks na 5. lůžko a 1 ks pro 6. lůžko)
- d)** plicní ventilátor Hamilton - G5 - 3 ks (obměna zastaralých ventilátorů Adult Star 2000)
- e)** ventilometr mechanický Wright Mark 8 - 1 ks (pro 6. lůžko)
- f)** hyper-hypotermický vodní systém Blanketrol III s příslušenstvím - 1 ks

**algeziologická ambulance:**

- a)** přístroj Rebox - 1 ks (širší plán)

**Hlavní problémy oddělení:**

- a)** nutnost přijetí 2 anesteziologů (do celkového počtu 15 lékařů ARO), resp. 1 anesteziologa a nasmlouvání alespoň 4 externích anesteziologů, a dále přijetí 2 sester na RS.

Zdůvodnění:

- plné zajištění vyžádané anesteziologické péče na operačních sálech při realizaci striktního vybírání NV lékařů po ÚPS v následném pracovním dnu (realizuje se)
- zajištění resuscitační péče na 5 lůžkách resuscitační stanice (realizuje se)
- poskytování algeziologické péče ve 3 ordinačních dnech v Ambulanci léčby bolesti (realizuje se)
- otevření 6. lůžka resuscitační stanice pro dostatečné zajištění péče o kriticky nemocné (1 lékař + 2 sestry)
- zahájení provozu anesteziologické ambulance z důvodu zajištění komplexní předanestetické péče o nemocné dle standardu č. 9 SAK (1 lékař)
- b)** nutnost zakoupení přístrojové techniky pro obměnu zastaralých přístrojů - viz bod 11/!
- c)** nutnost zakoupení chybějící přístrojové techniky pro rozšíření lůžkové kapacity na 6 lůžek - viz bod 11/!
- d)** nutnost provádění předanestetických vyšetření u plánovaných operačních a diagnostických výkonů na anesteziologické ambulanci
- e)** zajištění celistvého zázemí pro anesteziologický úsek (v místnostech okupovaných ředitelstvem)

MUDr. Pavel Jiránek, primář

## PEDIATRICKÉ ODDĚLENÍ

Na stanici dětí do 18-ti let v přízemí Gyn-por. pavilonu jsme přijali na 20 lůžek 1 155 pacientů a k dětem do 6-ti let automaticky přijímáme dospělé doprovod u starších fakultativně dle domluva za poplatek 150 Kč na den.

Na 1. patře odd dětí do 6-ti let jsmena 16 lůžek přijali celkem 1.205 pacientů a prakticky ke všem dětem systémem rooming-in dospělé doprovody. Na standartní stanice celkem přijato 2.360 dětí

Na 4 lůžkovou JIP velkých dětí v přízemí pavilonu přijato 335 dětí.

Na novorozeneckém oddělení v 6. patře a JIP novorozenců. V 1.patře celkem ošetřeno 1 301 novorozenců z toho vlastní JIP prošlo 335 pacientů, z novorozenecké JIP celkem přeloženo 8 novorozenců 1xHK 1XPraha 6xFN Brno. 10 dětí přijato Z FN BRNO A Praha k doléčení.

### Ambulantní část

všeobecná ambulance včetně rizikové pro novorozence a sono ambulantní vyšetření 1.131 dětí odborné dětské ambulance.

Diabetologie a endokrinologie 574 pac., provedeno 1954 vyšetření gastroenterologie 574 pacientů u nich provedeno 1954 vyšetření kardiologie do května 486 pac 622 vyšetření nefrologie 502 pacientů provedeno 1342 vyšetření na LSPP celkem ošetřeno 2.854 pacientů provedeno u nich 3624 vyšetření celkem tedy amb prošlo 2.906 pacientů u nich provedeno 6.106 vyšetření bez LSPP.

### PŘÍSTROJOVÉ VYBAVENÍ:

Díky nadacím Život dětem a Kapka naděje jsme v tomto roce na odd.pořídili 1 ventilátor Fabian a obdrželi 400 tis na ink int péče Atom pro JIPN za účelem dovybavení JIP abychom mohli poskytovat příslušnou int péči vyššího stupně a hlavně měli péči proplácenou pojišťovnou.

závěr: v Květnu 2 008 ukončila činnost MUDr. Čermáková v rámci odd. v dětské kardiologii a přešla do privátní péče kterou pro odd. zajišťuje na základě smlouvy s nemocnicí. Personální situace v kategorii lékaři je dobrá, problém je v ÚPS tarší služba je pouze primář a čtyři dvouatestovaní lékaři, mladší služba - vypomáhají 4 všední služby 2 privátní atestované lékařky a 5 kmenových doktorek.

V kategorii sestry budeme muset v r .2009 řešit problém jed-

né službu mající sestry na novorozeneckém oddělení. Na JIP je personální sesterské obsazení bez problémů.

V září 25.-27.9 se v Jihlavě konal VIII. PEDIATRICKÝ KONGRES S MEZINÁRODNÍ účastí. Taková akce na Vysočině ve zdravotnictví snad nikdy nebyla uspořádána.

V příštím roce se budeme snažit dovybavit JIP novorozencekou dalším plicním ventilátorem a inkubátory intenzivní péče + 1 ks defibrilátoru.

MUDr. Milna Svojsík, primář

## ODDĚLENÍ NUKLEÁRNÍ MEDICÍNY

je součástí komplementu Nemocnice Jihlava, p.o. Je umístěno v přízemí infekčního pavilonu. Jde o nelůžkové diagnostické oddělení, vyšetřující jak pacienty hospitalizované, tak ambulantní.

Převaha činnosti oddělení se odehrává v oblasti diagnostických zobrazovacích metod po aplikaci otevřených gama zářičů, menší částí se oddělení zabývá analgetickou terapií po aplikaci otevřených beta zářičů.

ONM je členěno do následujících úseků, které spolu funkčně těsně souvisejí

- úsek zobrazovacích metod
- úsek přípravy radiofarmak
- úsek radiační hygieny

### Personální obsazení:

Úsek zobrazovacích metod:

- 2 lékaři, z toho \* primářka, praxe ONM 27 let, atestace vnitřní lékařství I. a II., atestace nástavbová nukleární medicína, úvazek na ONM 1,0 \* Lékařka - atestace radiodiagnostika, nástup na ONM 1/2008, praxe v radiodiagnostice 11 let úvazek na ONM 1,0 5 zdravotních sester, z toho \* vrchní sestra ONM - s registrací, PSS, praxe ONM 28 let, úvazek 1,0 \* 2 sestry specialistky – obě s registrací, obě PSS, praxe na ONM 22 a 14 let, úvazek vždy 1, 0 1 sestra u gama kamery – s registrací, praxe ONM 3 roky, úvazek 1,0 1 sestra v kartotéce – s registrací, praxe ONM 6 let, úvazek 0,813 dokumentační pracovnice - praxe na ONM 4 leta, úvazek 1,0 radiologický fyzik - praxe ONM 25 let, úvazek 0,1 Úsek radiační hygieny:
- dohlížející osoba - fyzik, praxe ONM 25 let, úvazek 0,2

Úsek přípravy radiofarmak:

- garant farmaceut – atestace lékárenství I a II, činnost ga-



ranta při úvazku 1,0 v lékárně Nemocnice Jihlava

- příprava radiofarmak probíhá mezi 6. – 7. hodinou ranní, střídají se 2 sestry specialistky ze zobrazovacího úseku, praxe při přípravě RF vždy 20 let
- kontrola jakosti připravených radiofarmak – farmaceutická asistentka z lékární úvazek na ONM 0,1

### **Přístrojové zobrazovací vybavení:**

- gama kamera Toshiba GCA – 7200A/UI, rok instalace 1998 ( tzn. v roce 2008 jedenáctý rok provozu ) operační systém UNIX , GCA - UI software
- obrazová dokumentace ONM od 5/2007 vedena v systému PACS, přenos obrazových dat pro lékaře mimo nemocnici a pro zájemce z řad pacientů realizován CD

### **Výkony oddělení:**

počet vyšetření 1998 (3 535), proti 2007 (3 388) + 4,3%  
 komentář : přístrojový čas jediné gama kamery naplněn, nelze již zásadně zvyšovat počty vyšetření  
 počet bodů 2008 (4 477 853), 2007 (4 348 315) + 3%  
 komentář: viz výše

Limity nákladů pro ONM na rok 2008 plnění:

- I. pololetí 2008 ..... 92,2%
  - II. pololetí 2008..... 104,4%
- Hodnocení za celý rok 2008..... 98,1%

Nejčastější zobrazovací vyšetření ONM:

- 1 472 vyš. – tomografická scintigrafie SPECT  
 komentář: jde o 42% všech vyšetření na ONM
- 907 vyš. – scintigrafie skeletu  
 komentář: meziroční nárůst o + 10% , nejčastěji vyšetření pro KOC
- perfúzně/ventilační plicní skeny : 2008 – 246/228, 2007-213/196, komentář : nárůst + 16%

- S výhodou jsou při popisech nálezů na ONM využívána obrazová data radiodiagnostiky z PACS pro porovnání a zpřesnění patologických procesů vyšetřovaných pacientů
- Pokračovala spolupráce s KOC- s onkochirurgickým týmem v oblasti problematiky značení a diagnostiky sentinelových uzlin (chirurgie I, onkologie, patologie), především u karcinomu prsou.
- Byla navázána pravidelná spolupráce s oddělením radiodiagnostiky – lékařka ONM se zúčastňuje vždy 2x týdně sono-

grafických a CT vyšetření a hodnocení.

- Pracovníci ONM se aktivně zúčastnili celostátního kongresu nukleární medicíny.
- Společně s PTN Nemocnice Jihlava byly připraveny podklady pro výběrové řízení na hybridní kameru SPECT/CT a podklady pro I. etapu rekonstrukce ONM.

MUDr. Ivana Bradáčková, primářka

## CHIRURGICKÉ ODDĚLENÍ

V roce 2008 kromě standardních operací došlo k rozšíření operativy zvláště v rámci péče o onkologicky nemocné.

V návaznosti na rozvoj činnosti Krajského onkologického centra se meziročně téměř o třetinu zvýšil počet operací onkologicky nemocných. Onkochirurgie v minulém roce zahrnovala celé spektrum operací zažívacího traktu, pankreatu včetně duodenopankreatektomií, rozsáhlé resekční výkony včetně gastrektomií a kolektomií a dále i některé výkony plicní chirurgie. Dovybavení COS moderními technologiemi umožnilo rozvoj jaterní resekční chirurgie, zvláště metastatického postižení jater. Pacienti jsou vyšetřeni a léčba je vedena komplexně ve spolupráci s onkologickým centrem prostřednictvím onkochirurgické komise, kde tým specialistů rozhoduje o nejvhodnějším způsobu léčby, jejím načasování, a zajistí návaznost jednotlivých etap. O tyto pacienty je postaráno i v pooperačním období, kdy například vyškolená stomická sestra učí pacienty zacházet se stomickými pomůckami a školí je v jejich dalším používání.

Z ostatní operativy v minulém roce došlo k výraznému navýšení počtu operací štítné žlázy ve spolupráci s endokrinologií a operací postižení krčních tepen v návaznosti na neurologickou diagnostiku, včetně technicky náročných operací akutních.

V cévní chirurgii dále došlo k rozšíření operativy tzv. pedálních by-passů, sloužících k záchraně kriticky ohrožených končetin. Jejich počet tvoří jednu z největších sestav v republice. Ve spolupráci s RTG pracovištěm provádíme i angioplastiky, eventuálně kombinované výkony.

Dále rozšířila činnost Ambulance chronických ran. Speciálně vyškolení lékaři pomocí moderních metod a materiálů dosahují v této léčbě pozoruhodných výsledků a díky tomu se

naše pracoviště stalo výukovým centrem, kde se školí lékaři a sestry z celé republiky i některých okolních států. Díky této kvalitě péče se jedná o pracoviště s nadregionální působností s mnoha pacienty přijíždějícími i z okolních krajů.

MUDr. Jaromír Meduna, primář

## **O**RTOPEDICKÉ ODDĚLENÍ

Ortopedie je medicínský obor zabývající se léčbou chorob a úrazů pohybového aparátu a to jak operační, tak i konzervativní.

Ortopedické oddělení Nemocnice Jihlava disponuje 26 lůžky a je umístěno v relativně novém pavilonu jihlavské nemocnice, kde je zajištěn dostatečný komfort pro pacienty/ dvou- a třílůžkové pokoje s vlastním sociálním zázemím, společenská místnost s TV, možnost mít TV i na pokoj, atd. K dispozici je i tzv. nadstandardní pokoj. O pacienty se stará kolektiv vyškolených zdravotních sester a ošetřovatelek a na oddělení trvale pracuje i rehabilitační sestra.

Operační léčbu zajišťujeme na nových centrálních operačních sálech vybavených moderní technikou potřebnou pro všechny ortopedické operace.

Po větších a náročnějších operačních výkonech umísťujeme naše pacienty na mezioborovou jednotku intenzivní péče operačních oborů.

Spektrum ortopedických výkonů spočívá hlavně na artroskopických kloubů/ koleno, rameno, loket, hlezno.../ a na implantaci kloubních náhrad / kyčle, kolena, ramena, lokty, drobné ruční klouby.../. Provádíme i speciální implantace endoprotéz při např. nádorových postiženích – tyto implantáty jsou většinou stavěny „na míru“. V indikovaných případech nabízíme pacientovi i tzv. miniinvazivní operaci TEP kyčle či kolena. Jinak samozřejmě se provádí všechny běžné ortopedické výkony jako jsou korekce osy končetiny operace vbočených palců, ploché nohy, operace při syndromu karpálního tunelu atd.

2 ambulance ortopedického oddělení jsou umístěny na centrálních ambulancích spolu s ambulancemi chirurgie a traumatologie.

V provozu je ambulance pro dospělé pacienty, která je 2x týdně zdvojnásobena, dále ambulance pro dětské pacienty a 1x za 14 dnů dojíždí i ortopedický protetik.

Ortopedická ambulance má k dispozici i vlastní sonografický přístroj.

Zvlášť pracuje poradna pro vrozenou kyčelní dysplazii / vyšetření provádí ortoped přímo na porodnici u novorozenců a později na sonografickém pracovišti v areálu centrálního RTG pracoviště.

Některé statistické údaje :

Počet hospitalizací za rok: 890  
 Počet operací: 1 247 u 1 035 pacientů  
 z toho: artroskopii kolena 350  
     plastiky zřív. vazů kolena: 47  
     artroskopie ramene 34  
     stabilizace ramene pro luxaci: 15  
     sutura rotátorové manžety artroskopicky: 9  
     operace pro karpální tunel: 61  
     operace přednoží : 77  
     TEP kyčle: 148  
     TEP kolena: 108  
     Revizní operace TEP kyčle: 20  
     Revizní operace TEP kolena: 6  
     TEP kyčle pro zlomeninu krčku: 23

Ortopedické oddělení Nemocnice Jihlava je akreditované pracoviště pro specializační vzdělávání lékařů.

Počet lékařů: 6,4 – všichni lékaři mají tzv. specializovanou způsobilost Počet SZP: 9, Počet NZP: 2

### **SWOT analýza:**

#### *Silné stránky – S*

- profesionalita a odbornost personálu
- týmová spolupráce a komunikace / MJIP, traumatologie, ARO, neurologie, vyšetřovací komplement atd./
- práce na výzkumných úkolech / lékové studie/

#### *Slabé stránky – W*

- poddimenzovaný počet lékařů i SZP a NZP
- ne zcela vyhovující umístování pacientů na MJIP
- stárnoucí technika / např. sonograf na ortopedické ambulanci/

#### *Příležitosti - O*

- příchod dalšího lékaře
- možnost získání financí formou sponzoringu a darů
- navýšení NZP a rehabilit. pracovníků

#### *Hrozby – T*



- odchod erudovaného personálu na jiná pracoviště či do zahraničí
- nepředvídatelný vývoj v legislativě a chování pojišťoven
- tlak na minimalizaci výdajů

MUDr. Jiří Šedivý, primář

## NEUROLOGICKÉ ODDĚLENÍ

Neurologické oddělení Nemocnice Jihlava je komplexním pracovištěm, poskytujícím ve své ambulantní i lůžkové části diagnostickou a léčebnou péči pacientům s celým spektrem neurologických onemocnění. Pro některé skupiny diagnóz plní i roli centra se spádem překračujícím podstatně území bývalého jihlavského okresu. Probíhá zde léčba pacientů s cévními mozkovými příhodami, záchvatovými nemocemi, demyelinizačními a zánětlivými chorobami nervového systému, neuromuskulárními a myoskeletárními nemocemi, extrapyramidovými a kognitivními poruchami, bolestmi hlavy, onemocněním páteře a dalšími nemocemi mozku, míchy a periferního nervového systému.

Lůžkové oddělení se 47 lůžky (se 4 lůžkovou jednotkou intenzivní péče) je nadále největším neurologickým oddělením v kraji Vysočina a kromě základní péče pro pacienty ze svého primárního spádu provádí i některé superkonziliární výkony pro širší region kraje. V roce 2008 zde bylo ošetřeno celkem 1117 hospitalizovaných pacientů. V oblasti péče o cévní mozkové příhody a cerebrovaskulární onemocnění plní neurologická JIP funkci certifikovaného iktového centra, poskytujícího léčbu akutních CMP včetně trombolýzy pro široký region. V roce 2008 bylo ošetřeno 620 pacientů s cévní mozkovou příhodou, 16 z nich byla poskytnuta léčba intravenózní trombolýzou. Obě čísla znamenají významný nárůst oproti roku 2007 a počty těchto moderních léčebných výkonů mají nadále vzestupnou tendenci.

Celkem pracuje na neurologickém oddělení 7 atestovaných lékařů, dále 3 lékaři v přípravě k atestaci, 34 sester (z toho 2 s vysokoškolským vzděláním, 4 diplomované sestry a 11 sester s dokončeným pomaturitním specializačním vzděláním). Pracují zde dále, mimo nižších zdravotnických pracovníků, i 2 diplomované rehabilitační sestry a fyzioterapeutka, vyškolená pro fyzikální terapii.

Oddělení je vybaveno přístrojovou technikou, kterou se sna-

žíme průběžně obnovovat a vybavovat aktuálními programy. Jsou zde vyškolení odborníci pro všechny typy pomocných vyšetření v neurologii – EEG, EMG, neurosonografii (ultrazvuková vyšetření, včetně transkraniálních, prováděná na vlastním přístroji od roku 2008) a evokované potenciály. Pro pacienty s akutním cévním onemocněním mozku je ultrazvukové vyšetření mozkových tepen dostupné nepřetržitě, stejně jako vyšetření počítačovou tomografií (CT), prováděné na radiologickém oddělení.

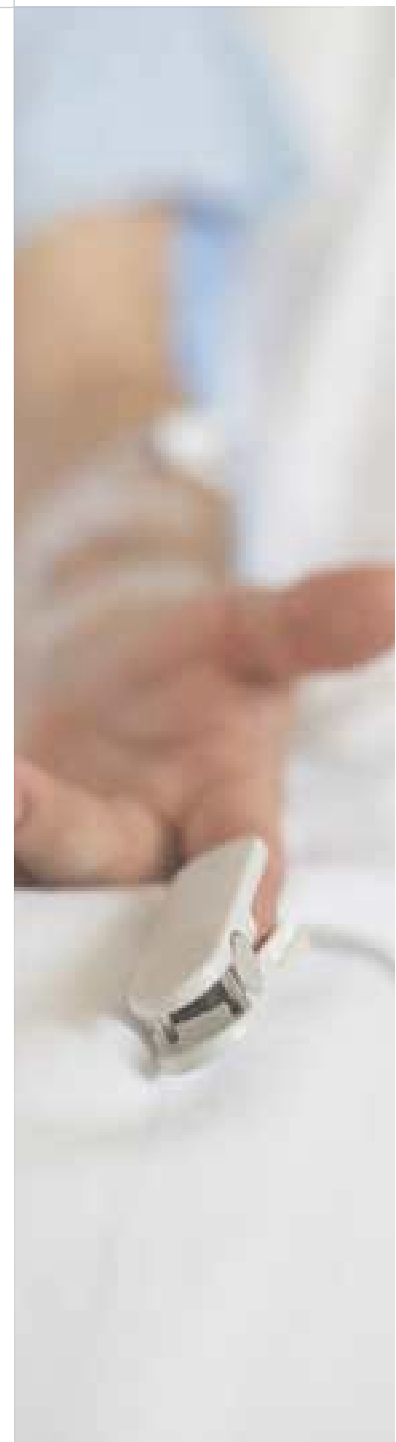
Ve spolupráci s chirurgickým oddělením je dále rozvíjen program revaskularizačních výkonů na magistralních mozkových tepnách – především jde o desobliterace krkavic, na kterých se neurologické oddělení podílí v diagnostickém a indikačním procesu a také peroperačním ultrazvukovým monitoringem. V roce 2008 bylo takto provedeno 36 operací krčních tepen. Ve spolupráci s radiodiagnostickým oddělením jsou pacientům s vertebrogenními nemocemi poskytovány epidurální i periradikulární obtížky (pod kontrolou CT). Stále zdokonalujeme spolupráci s neurochirurgickými pracovišti (zejména FN Brno – Bohunice a FN u sv. Anny, dále i FN v Praze – Vinohradech a Střešovicích) a s pracovišti magnetické rezonance (především v Brně, Prostějově, Kolíně a Znojmě). Očekáváme netrpělivě brzké zprovoznění magnetické rezonance v nemocnici Jihlava, což umožní neurologickému oddělení další zkvalitnění a urychlení vyšetřovacích postupů pro naše pacienty.

V ambulantní části neurologického oddělení je kromě všeobecné ambulance s denním provozem dále rozvíjen systém specializovaných poraden – poradny pro záchvatová onemocnění, cerebrovaskulární poradny, poradny pro nervosvalová onemocnění (včetně aplikací botulotoxinu ve vybraných indikacích), poradny pro demyelinizační onemocnění a myoskeletární poradny, dále poradny pro extrapyramidové nemoci, bolesti hlavy a kognitivní poruchy. Kromě této péče o nemocné pacienty jsou našimi ambulancemi dále prováděna i komplexní vyšetření řidičů z povolání, stanovená zákonem (klinická vyšetření a EEG), pro zájemce z řad fyzických i právnických osob.

Vzdělávání a výzkum: Oddělení se úspěšně účastní několika mezinárodních klinických studií, organizuje vzdělávací semináře, jeho pracovníci se účastní celostátních i zahraničních odborných sympózií. Jsme nositeli akreditace k postgradu-

álnímu specializačnímu vzdělávání v oboru neurologie. Neurosonografické pracoviště je také postgraduálním školicím střediskem IPVZ. V roce 2008 přednesli lékaři oddělení celkem 21 přednášek, byli autory a spoluautory 2 článků v impaktovaných časopisech a 5 abstraktů. Další odborná sdělení byla přednesena také zdravotními sestrami oddělení, které v průběhu roku zorganizovaly 2 krajské vzdělávací konference pro SZP.

MUDr. Ondřej Škoda, primář



KVALITA  
SPOKOJENOST





## BC. ZUZANA MEZEROVÁ

manažer kvality



## Kvalita

*„Kvalita znamená nekonečný cyklus soustavného zlepšování.“*

W.Edwards Deming

Poskytování kvalitní a bezpečné péče o pacienty je jedním z pilířů k naplnění strategie a politiky jakosti v Nemocnici Jihlava.

V roce 2008 jsme v oblasti kvality pokračovali v nastavených procesech s cílem zlepšovat nejen samotný systém kvality, ale přímo kvalitu péče o naše pacienty-klienty.

Navázali jsme na úspěšnou certifikaci a opět prokázali splnění požadavků normy ISO 9001: 2000 při dozorovém auditu certifikační firmou v měsíci březnu.

Nadále jsme pokračovali v přípravě k získání certifikátu Spojené akreditační komise (SAK) ČR. V průběhu roku se uskutečnily tři konzultace auditory SAK, při kterých byla posuzována shoda nastavených procesů v nemocnici s požadavky standardů SAK.

Celý proces vyvrcholil akreditačním šetřením ve dnech 2. - 4. 12. 2008.

Nemocnici Jihlava byl udělen titul „Akreditované zdravotnické zařízení“, tento certifikát kvality se uděluje zdravotnickým zařízením na 3 roky. Získání akreditace není jen symbolickou „pečetí kvality“, ale je i oceněním práce a úsilí všech zaměstnanců nemocnice, kteří se na implementaci požadavků národních akreditačních standardů v praxi podíleli. Tímto aktem jsme završili etapu budování systému kvality, v dalším období nás čeká nelehká cesta k trvalému zlepšování a zvyšování úrovně kvality a bezpečí poskytované péče.

### Sledované indikátory kvality v roce 2008

- mimořádné události
- dekubity
- pády
- nechtěné extubace
- nozokomiální nákazy
- spokojenost hospitalizovaných pacientů
- spokojenost ambulantních pacientů
- spokojenost zaměstnanců
- počet oprávněných stížností

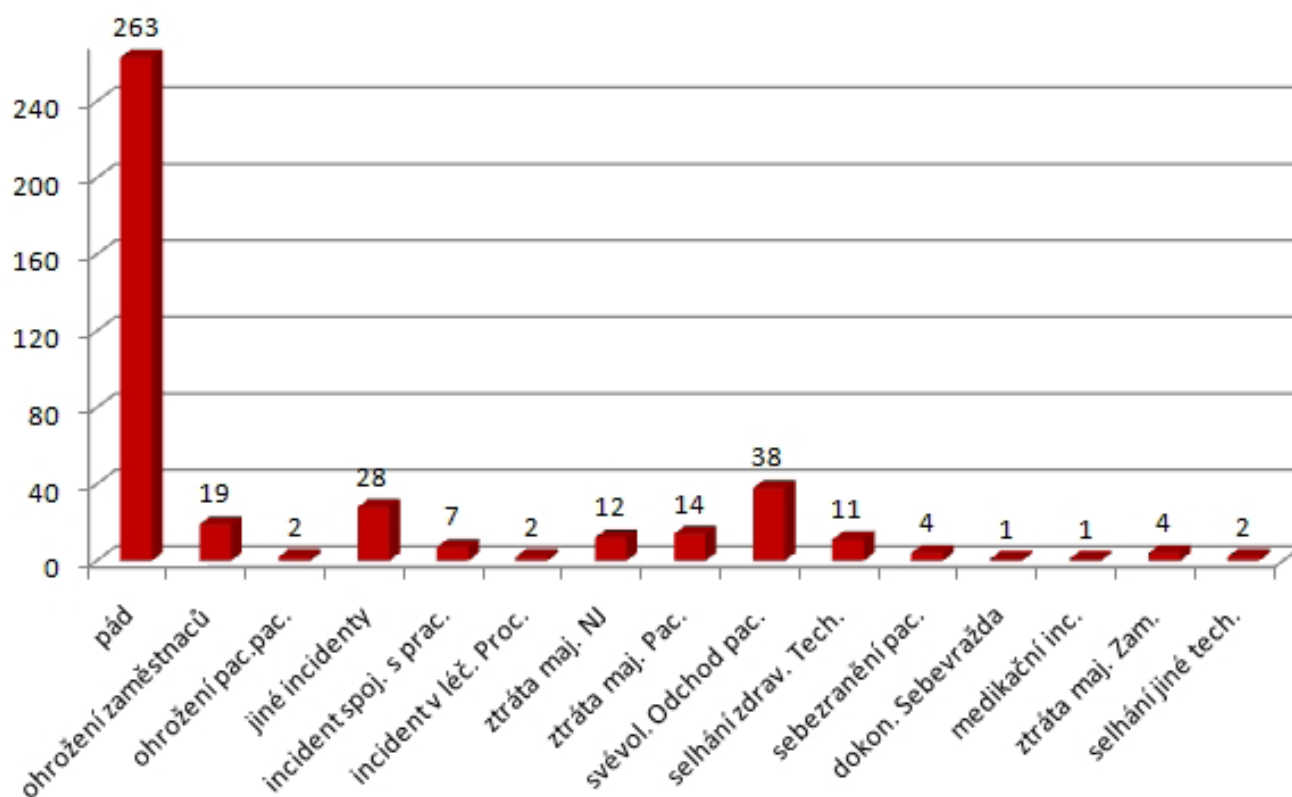


## SPOKOJENOST JE STANDARTEM

### Mimořádné události

Nahlášené mimořádné události byly 1 x měsíčně vyhodnoceny, prostřednictvím porad a uveřejněním na intranetu byli s jejich výsledky seznámeni zaměstnanci jednotlivých oddělení a vedení NJ. Na pracovištích, kde k mimořádné události došlo, byla provedena analýza události a stanoveno nápravné a preventivní opatření k zabránění jejich opětovného vzniku.

Oproti loňskému roku došlo k navýšení počtu hlášených mimořádných událostí. Jedním z důvodů bylo vydání samostatné směrnice Hlášení mimořádných událostí a také větší osvěta způsobu hlášení mezi zaměstnanci.



## Dekubity

Sledování dekubitů je indikátorem kvality ošetrovatelské péče na lůžkových odděleních. Probíhalo celý kalendářní rok v novém speciálním programu Dekubit, který do budoucna umožní porovnávání údajů s následujícím obdobím. Sledovaným ukazatelem byl počet nově vzniklých dekubitů na 1000 ošetrovacích dnů, počet zavedených plánů prevence a index progresu.

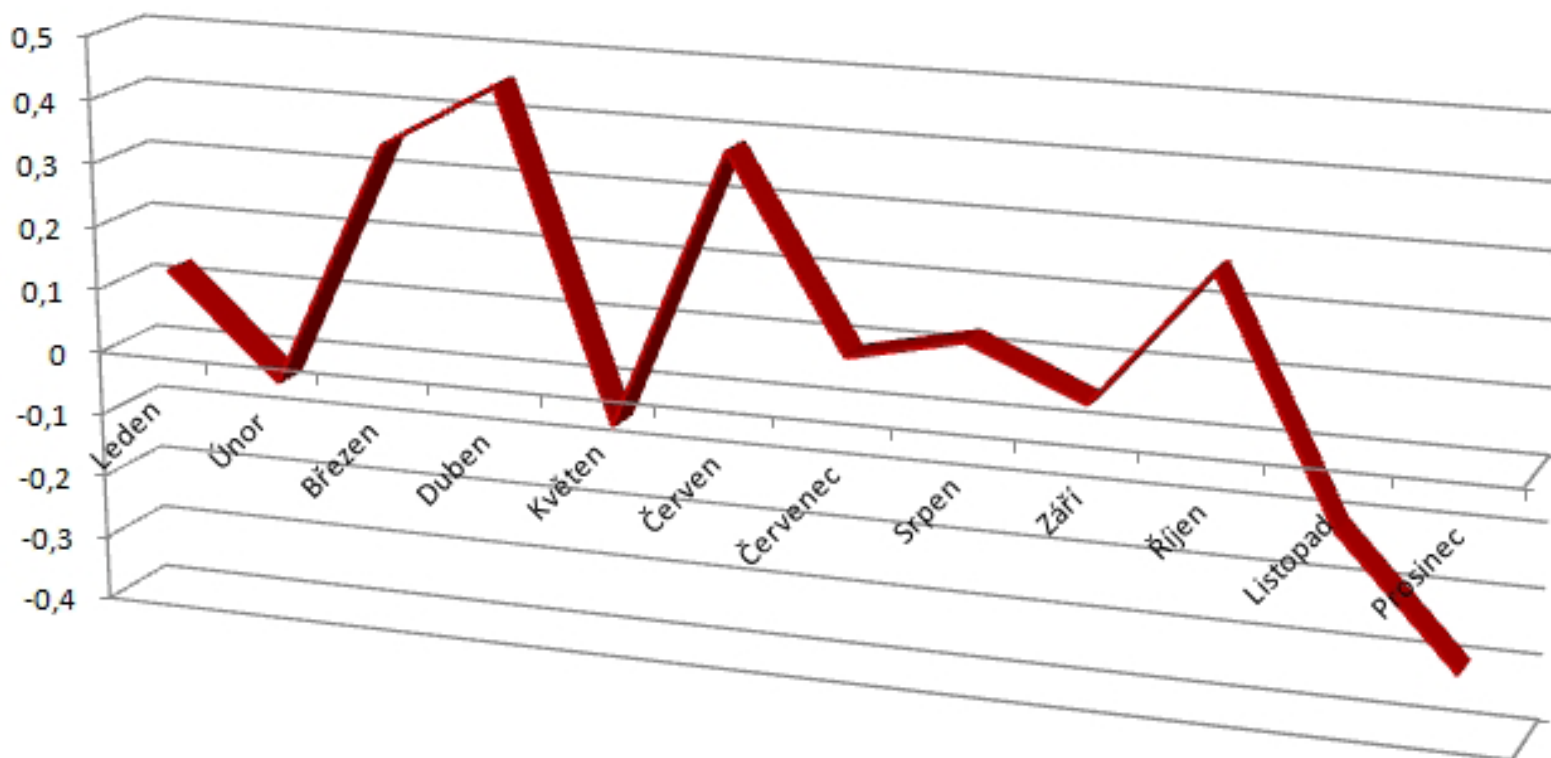
Lůžková oddělení obdržela každý měsíc průběžné vyhodnocení výsledků na svém úseku, dále statistické zpracování v I.pololetí a na konci roku.

Na jednotlivých odděleních byly zhodnoceny dosažené výsledky a navržena opatření ke zlepšení ošetrovatelské péče o dekubity.



Vývoj indikátoru kvality – index progresu

Rok	01	02	03	04	05	06	07	08	09	10	11	12
2008	0.127	-0.037	0.352	0.455	-0.055	0.383	0.085	0.125	0.047	0.261	-0.107	-0.303

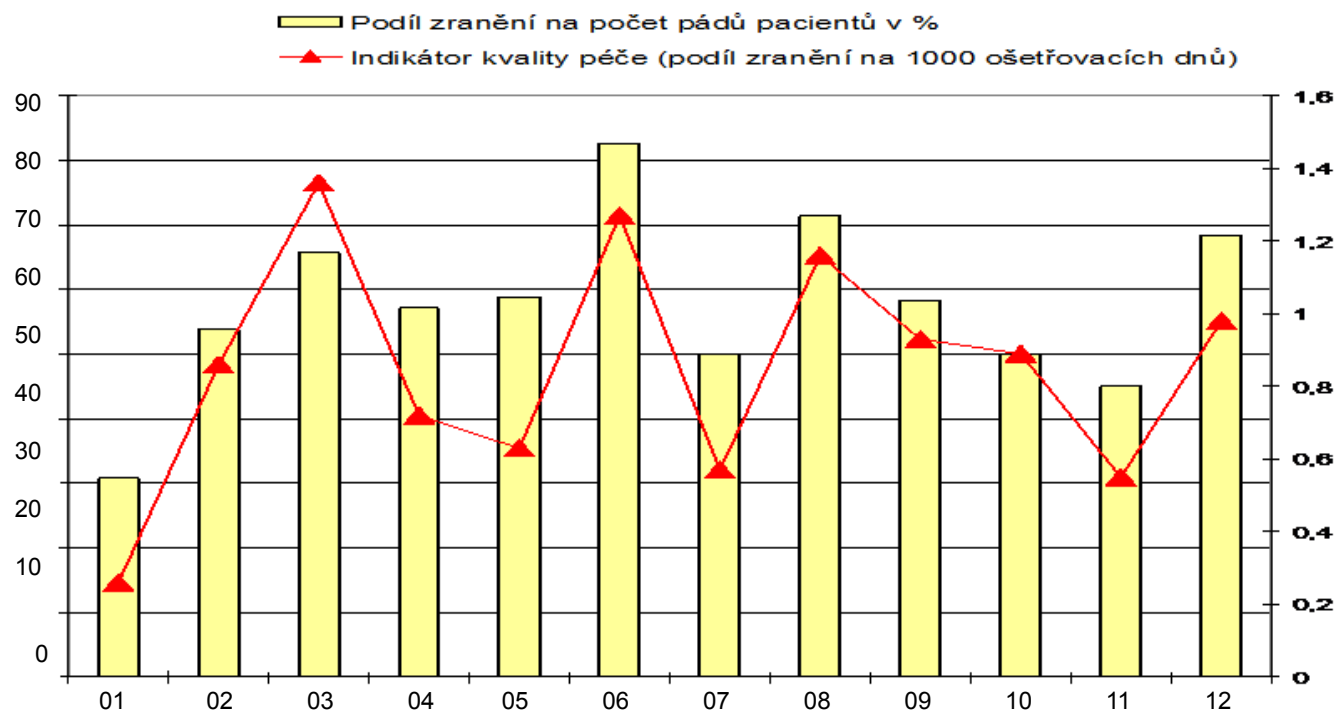


## SPOKOJENOST JE STANDARTEM

### Pády

Od ledna jsme se zapojili do celonárodního projektu Sledování pádů u hospitalizovaných pacientů v ČR pod záštitou České asociace sester.

Hodnotu indikátoru kvality, která se pohybuje v rámci sledovaných nemocnic průměrně v rozmezí 0,2 – 1,5 jsme průběžně i celkově splnili. Oddělení se po analýze získaných údajů nadále zaměří na prevenci vzniku pádů a minimalizaci rizik na nejnižší možnou míru.



### Nozokomiální nákazy

Zavedení sledování tohoto indikátoru nebylo jednoduché, důvodem pro zpožděný začátek sledování bylo neúspěšné hledání epidemiologa, který by se danou problematikou zabýval. Tým nozokomiálních nákaz si po svém jmenování rozdělil kompetence, připravil související vnitřní předpisy, provedl ve třech seriích školení pro zaměstnance.

Sledování NN se podařilo zavést od srpna 2008. Ve sledovaném období byl výskyt u 1,24 % pacientů ošetřených nebo hospitalizovaných v Nemocnici Jihlava.

## Spokojenost hospitalizovaných pacientů

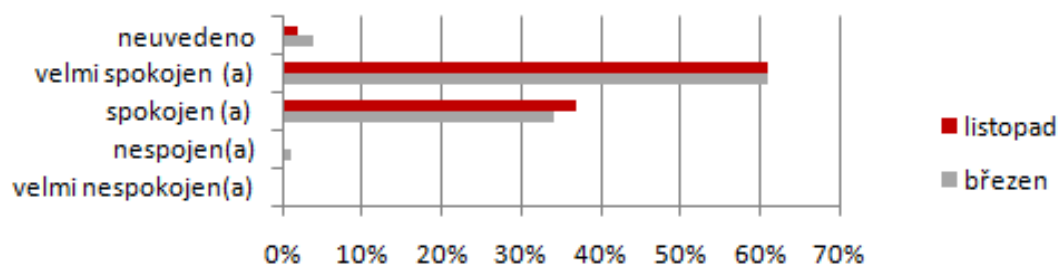
Během roku 2008 se uskutečnily dvě ankety spokojenosti pacientů – v březnu a listopadu. Návratnost dotazníků v březnu byla 36 %, v listopadu 44,3%.

V následujících vybraných grafech je jsou údaje a porovnání výsledků jarní a podzimní ankety.



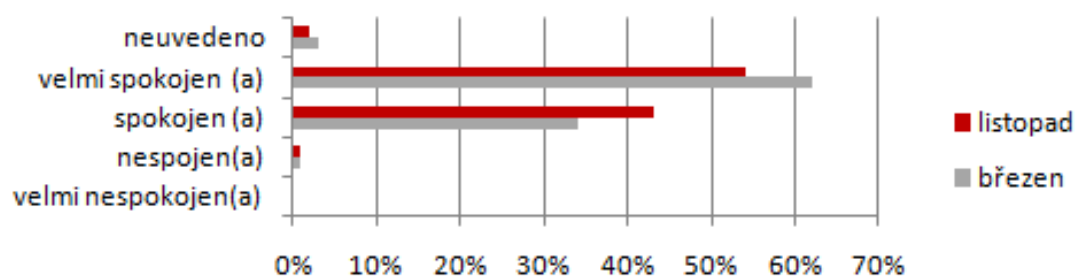
### Jak jste byl spokojen(a) s vysvětlením důvodu přijetí ?

	velmi nespokojen(a)	nespokojen(a)	spokojen (a)	velmi spokojen (a)	neuveдено
březen	0%	1%	34%	61%	4%
listopad	0%	0%	37%	61%	2%



### Jak hodnotíte míru zachování soukromí a respekt při péči?

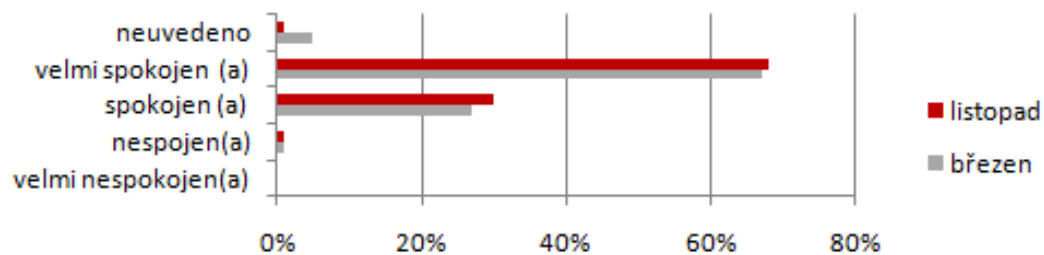
	velmi nespokojen(a)	nespokojen(a)	spokojen (a)	velmi spokojen (a)	neuveдено
březen	0%	1%	34%	62%	3%
listopad	0%	1%	43%	54%	2%



## SPOKOJENOST JE STANDARTEM

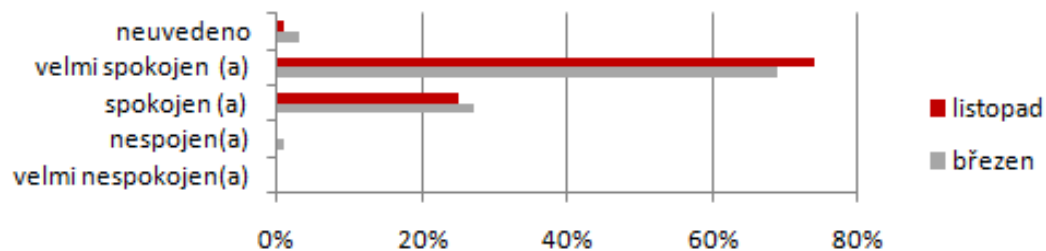
Byl(a) jste spokojen(a) se způsobem komunikace ze strany lékaře?

	velmi nespokojen(a)	nespokojen(a)	spokojen (a)	velmi spokojen (a)	neuveдено
březen	0%	1%	27%	67%	5%
listopad	0%	1%	30%	68%	1%



Byl(a) jste spokojen(a) se způsobem komunikace ze strany sester?

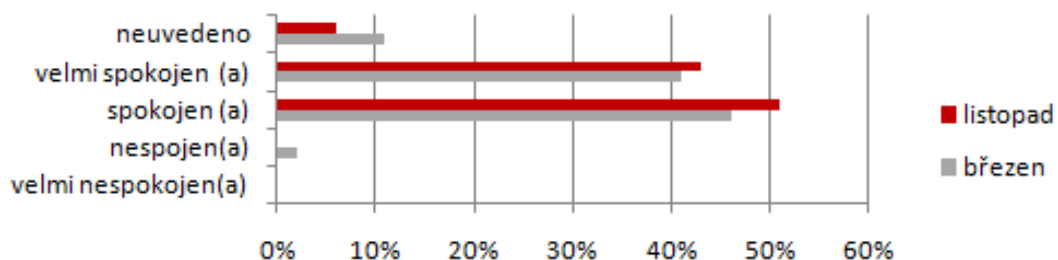
	velmi nespokojen(a)	nespokojen(a)	spokojen (a)	velmi spokojen (a)	neuveдено
březen	0%	1%	27%	69%	3%
listopad	0%	0%	25%	74%	1%





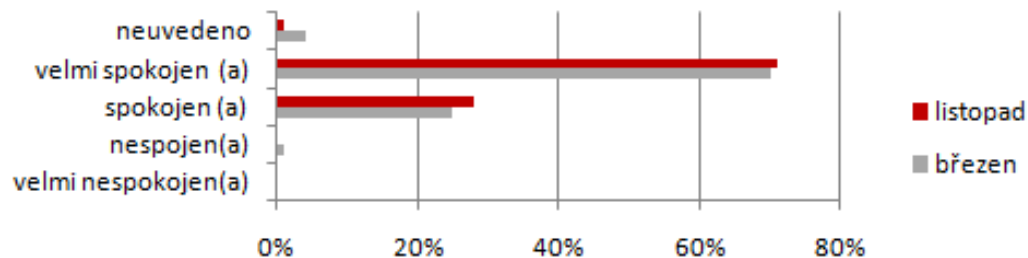
### Jak hodnotíte možnost zapojení a rozhodování o vlastní léčbě?

	velmi nespokojen(a)	nespokojen(a)	spokojen (a)	velmi spokojen (a)	neuveдено
březen	0%	2%	46%	41%	11%
listopad	0%	0%	51%	43%	6%



### Byl(a) jste spokojen(a) s péčí ošetřujícího lékaře?

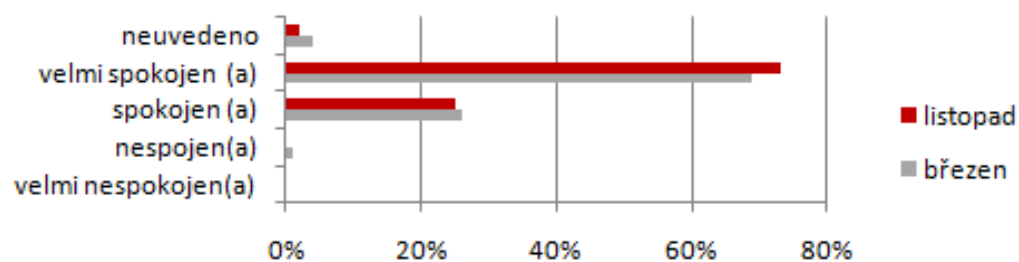
	velmi nespokojen(a)	nespokojen(a)	spokojen (a)	velmi spokojen (a)	neuveдено
březen	0%	1%	25%	70%	4%
listopad	0%	0%	28%	71%	1%



## SPOKOJENOST JE STANDARTEM

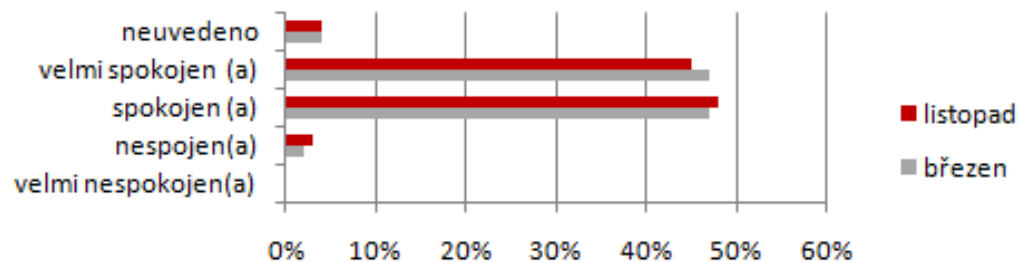
### Byl(a) jste spokojen(a) s péčí sester?

	velmi nespokojen(a)	nespokojen(a)	spokojen(a)	velmi spokojen(a)	neuveдено
březen	0%	1%	26%	69%	4%
listopad	0%	0%	25%	73%	2%



### Byl(a) jste spokojen(a) s čistotou oddělení?

	velmi nespokojen(a)	nespokojen(a)	spokojen(a)	velmi spokojen(a)	neuveдено
březen	0%	2%	47%	47%	4%
listopad	0%	3%	48%	45%	4%

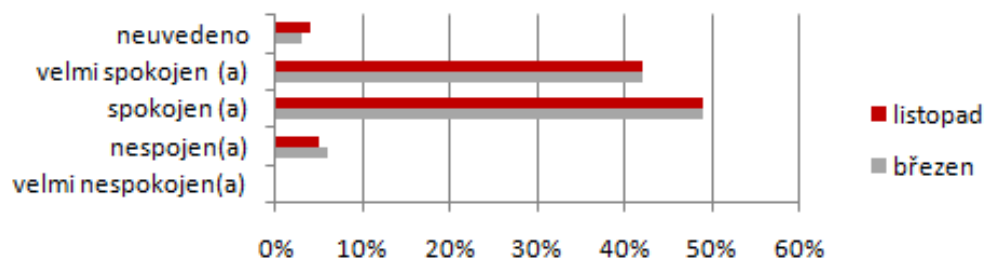






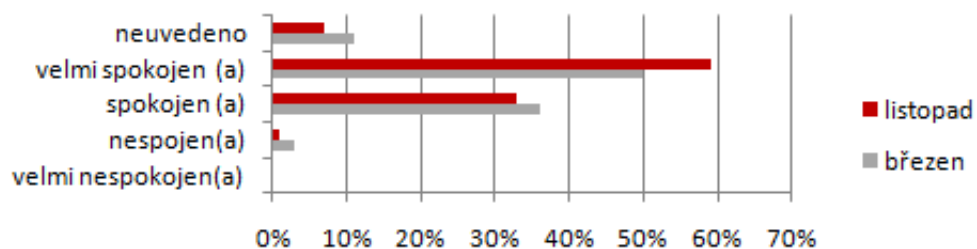
### Byl(a) jste spokojen(a) s kvalitou a množstvím jídla?

	velmi nespokojen(a)	nespokojen(a)	spokojen (a)	velmi spokojen (a)	neuveдено
březen	0%	6%	49%	42%	3%
listopad	0%	5%	49%	42%	4%



### Byl(a) jste spokojen(a) s dobou a frekvencí návštěv na oddělení?

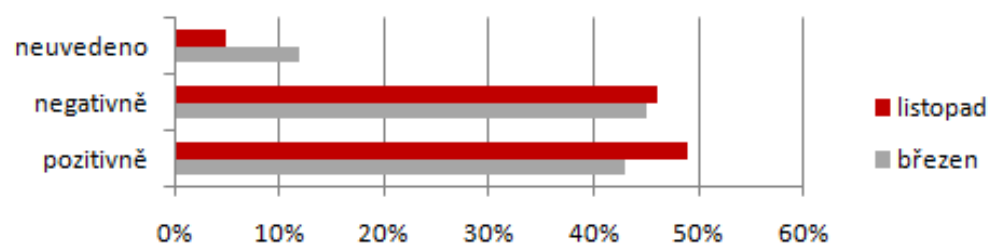
	velmi nespokojen(a)	nespokojen(a)	spokojen (a)	velmi spokojen (a)	neuveдено
březen	0%	3%	36%	50%	11%
listopad	0%	1%	33%	59%	7%



## SPOKOJENOST JE STANDARTEM

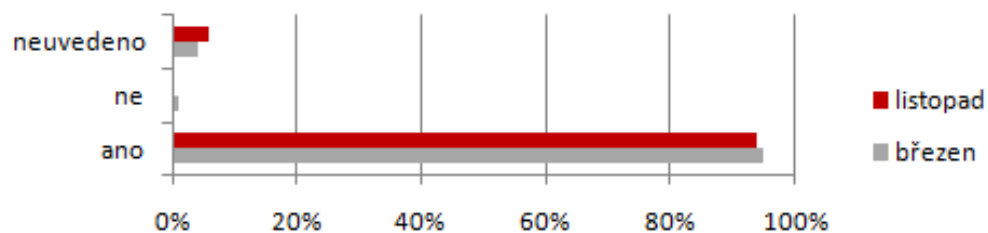
### Jak vnímáte péči v naší nemocnici?

	pozitivně	negativně	neuveдено
březen	43%	45%	12%
listopad	49%	46%	5%



### Navštívíte v případě potřeby opět naši nemocnici?

	ano	ne	neuveдено
březen	95%	1%	4%
listopad	94%	0%	6%



# Spokojenost příbuzných pacientů hospitalizovaných na ARO

V roce 2008 bylo celkem hospitalizováno 147 pacientů na Anesteziologicko – resuscitačním oddělení.

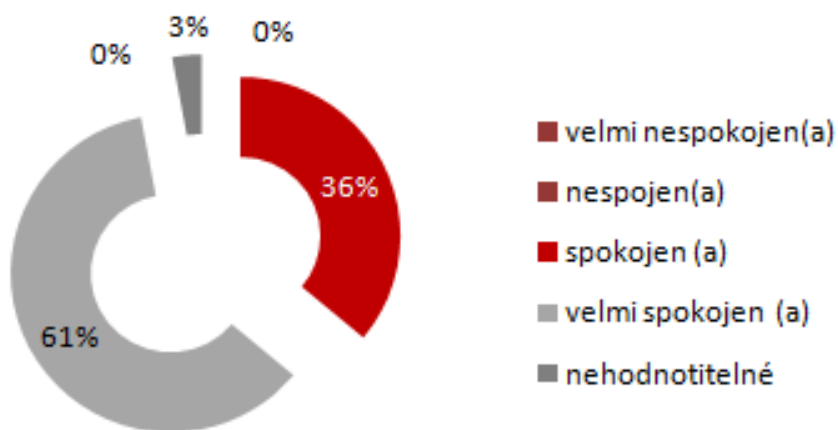
Příbuzní hospitalizovaných pacientů odevzdali 31 dotazníků – návratnost 21%.

V následujících vybraných grafech jsou uvedeny výsledky ankety



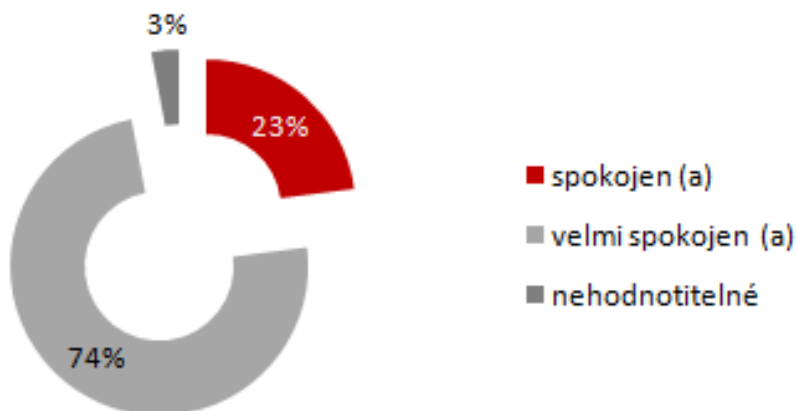
## Jak jste byl(a) spokojen(a) s vysvětlením důvodu přijetí Vašeho příbuzného?

velmi nespokojen(a)	nespokojen(a)	spokojen (a)	velmi spokojen (a)	nehodnotitelné
0%	0%	36%	61%	3%



## Jak jste byl(a) spokojen(a) s informacemi o nemoci Vašeho příbuzného?

velmi nespokojen(a)	nespokojen(a)	spokojen (a)	velmi spokojen (a)	nehodnotitelné
0%	0%	23%	74%	3%

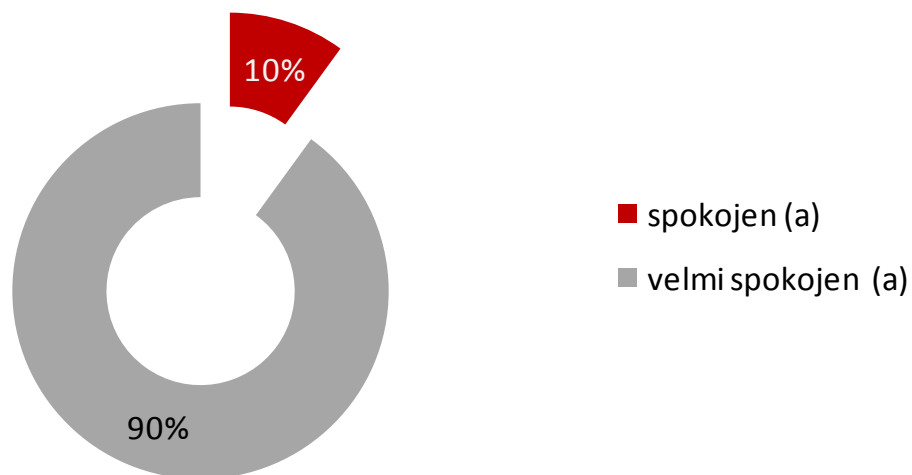






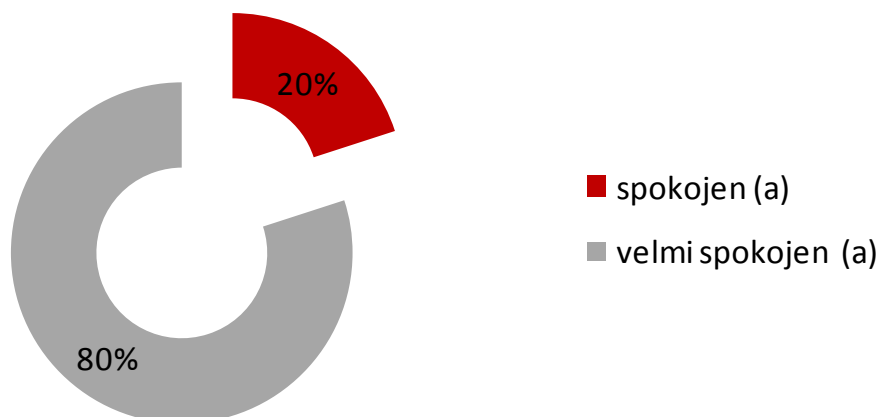
### Jak hodnotíte úroveň poskytované hygienické péče o Vašeho příbuzného?

velmi nespoko- jen(a)	nespojen(a)	spokojen (a)	velmi spokojen (a)
0%	0%	10%	90%



### Byl jste spokojen(a) s frekvencí návštěv a rozhovorů s lékařem?

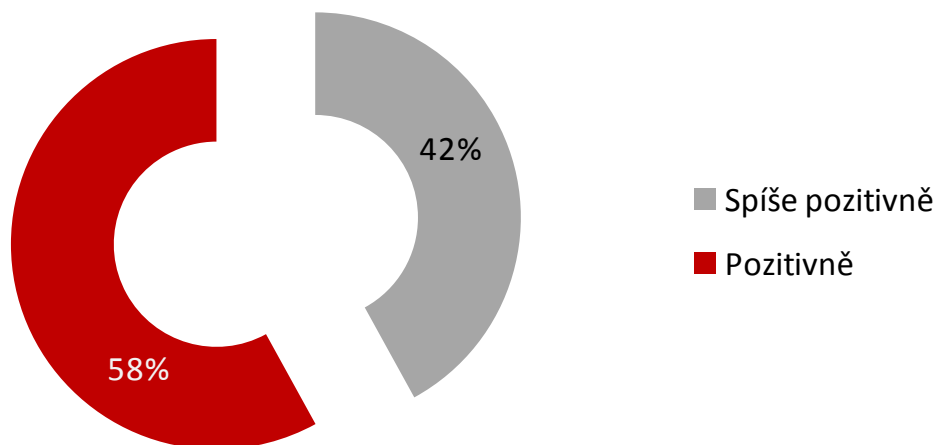
velmi nespoko- jen(a)	nespojen(a)	spokojen (a)	velmi spokojen (a)
0%	0%	20%	80%



**SPOKOJENOST  
JE  
STANDARTEM**

**Jak vnímáte péči v naší nemocnici?**

Spíše pozitivně	Pozitivně	Negativně	Spíše negativně
42%	58%	0%	0%



# Spokojenost ambulantních pacientů

Ankety spokojenosti na ambulancích probíhaly 14 dnů v březnu a 14 dnů v listopadu.

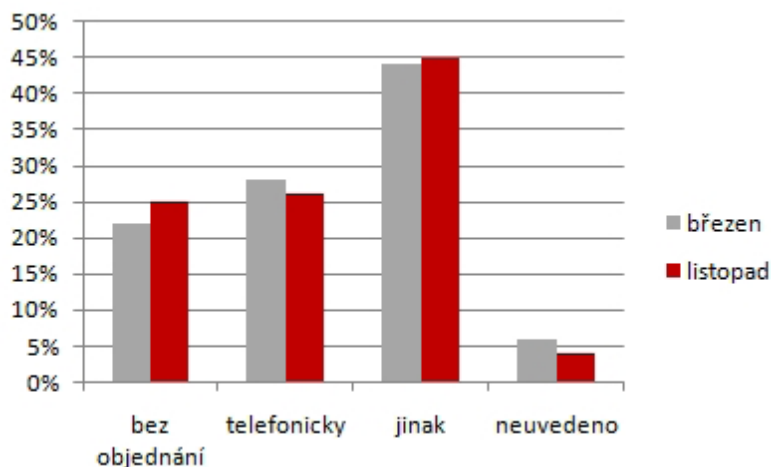
Návratnost v březnu 7,1%, v listopadu 11,56%.

Ve vybraných grafech je porovnání výsledků jarní a podzimní ankety.



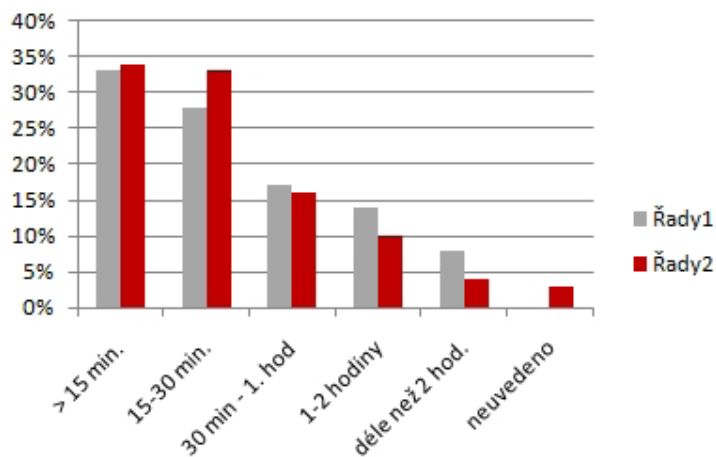
## Jakým způsobem byla zorganizovaná návštěva ambulance?

	bez objednání	telefonicky	jinak	neuve- dono
březen	22%	28%	44%	6%
listopad	25%	26%	45%	4%



## Jak dlouho jste čekal/a/ v čekárně před vstupem do ordinace?

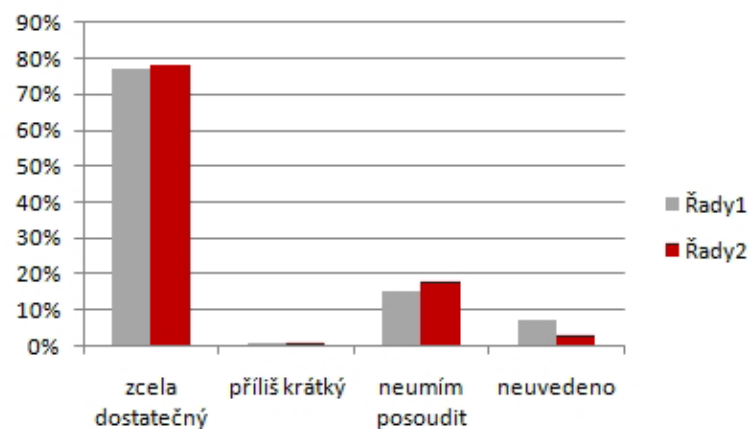
	> 15 min.	15-30 min.	30 min - 1. hod	1-2 hodiny	déle než 2 hod.	neuve- dono
březen	33%	28%	17%	14%	8%	0%
listopad	34%	33%	16%	10%	4%	3%



# SPOKOJENOST JE STANDARTEM

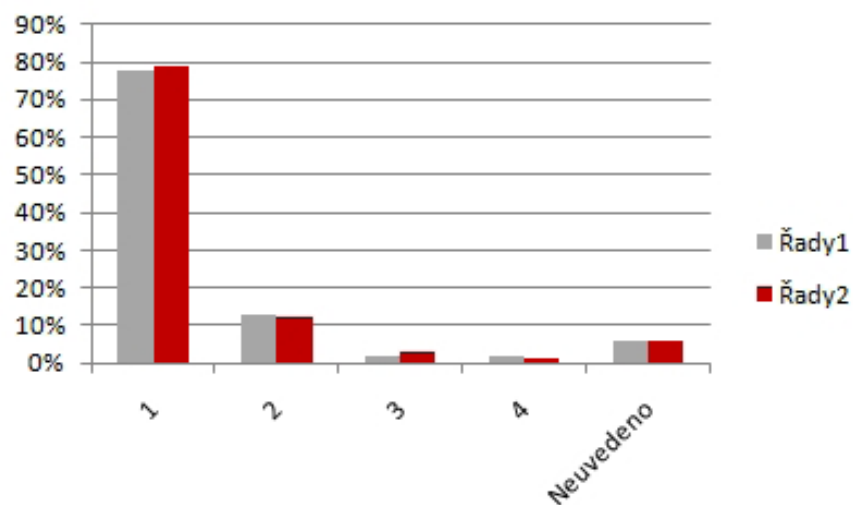
## Čas strávený v ordinaci hodnotíte jako:

	zcela do- statečný	příliš krátký	neumím posoudit	neuve- de- no
březen	<b>77%</b>	<b>1%</b>	<b>15%</b>	<b>7%</b>
listopad	<b>78%</b>	<b>1%</b>	<b>18%</b>	<b>3%</b>



## Jak hodnotíte vysvětlení Vašich problémů a poskytnutí informací lékařem?

	1	2	3	4	Neuve- de- no
březen	<b>78%</b>	<b>13%</b>	<b>2%</b>	<b>2%</b>	<b>6%</b>
listopad	<b>79%</b>	<b>12%</b>	<b>3%</b>	<b>1%</b>	<b>6%</b>

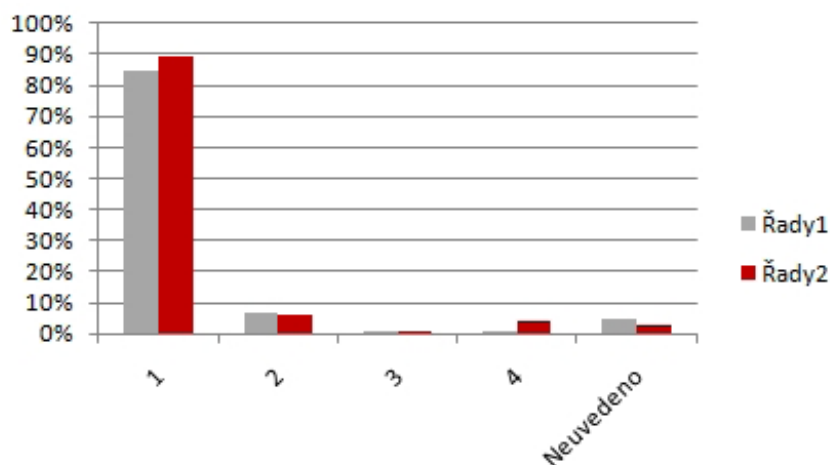






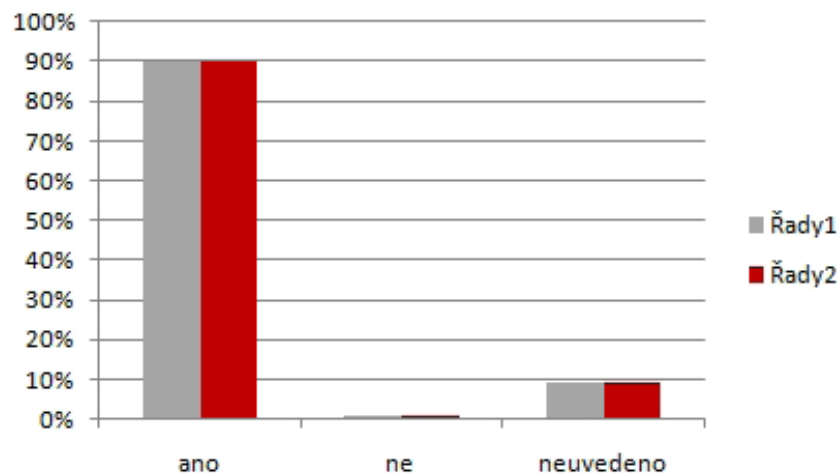
**Jak jste byl(a) spokojen(a) s chováním a přístupem sestry, fyzioterapeuta, laboranta na této ambulanci?**

	1	2	3	4	Neuvedeno
březen	85%	7%	1%	1%	5%
listopad	89%	6%	1%	4%	3%



**Bylo v průběhu ošetření respektováno Vaše soukromí?**

	ano	ne	neuvedeno
březen	90%	1%	9%
listopad	90%	1%	9%



## **S**pokojenost zaměstnanců

V prosinci proběhla dotazníková akce pro zaměstnance nemocnice.

Dotazník spokojenosti zaměstnanci po vyplnění vhadzovali do připomínkových schránek v areálu nemocnice nebo na odděleních. Odevzdáno bylo celkem 459 vyplněných dotazníků, návratnost 39 %. Výsledky průzkumu spokojenosti zaměstnanců byly umístěny na intranet.

Po provedení analýzy výsledků a porovnání s rokem 2007 jsme došli k následujícím závěrům:

- zvýšila se informovanost zaměstnanců s cíli oddělení a NJ
- otázka náplně práce je hodnocena kladněji, větší uspokojení z práce, lepší organizace práce na odděleních, využití kvalifikace plně
- zvýšila se možnost osobního rozvoje
- zlepšení vztahů na pracovišti, autorita vedoucích hodnocena výš
- zlepšení pracovního prostředí-vybavení, zvýšila se úroveň školení BOZP, větší spokojenost zaměstnanců se stravováním
- proti loňskému roku větší informovanost zaměstnanců
- efektivní organizace práce, zlepšení jednání s podřízenými, zvýšení zájmu vedoucích o názory personálu
- nespokojenost se systémem odměňování, výše mzdy nemotivuje k vyšším výkonům
- nespokojenost s motivačním programem- stejné výsledky jako v roce 2007
- zlepšení názoru na image nemocnice

Opakuje se nespokojenost zaměstnanců se systémem odměňování a motivačním programem. Při kolektivním vyjednávání s odbory nebyla sjednána shoda pro stanovení podmínek motivačního programu pro zaměstnance.



# VĚDA VÝZKUM ŠKOLSTVÍ

**PROF. MUDR.  
ALEŠ ROZTOČIL, CSC.**

*Náměstek pro vědu, výzkum a školství*



**Zpráva o činnosti v oblasti vědy, výzkumu a školství za rok 2008**

- **1.** MŠMT ČR udělena Vysoké škole polytechnické v Jihlavě druhá akreditace pro bakalářské studium obor ošetrovatelství, studijní program všeobecná sestra. Smlouva o spolupráce mezi VŠP Jihlava a NJ. Začátek výuky ve studijních programech porodní asistentka, všeobecná sestra – podzimní semestr školního roku 2008.
- **2.** Získáno 27 akreditací pro postgraduální vzdělávání. Doplnění přerušovaných žádostí o udělení akreditace z oborů kardiologie a klinická onkologie.
- **3.** Uspořádáno 5 seminářů NJ a OSL ČLK. Na základě rozhodnutí předsednictva OSL ČLK bylo pořádání seminářů v roce 2009 ukončeno.
- **4.** Schůze Vědecké rady NJ: 3x
- **5.** Doktorský studijní program v distanční formě studia: prim. MUDr. Lubomír Slaviček, prim. MUDr. Ondřej Škoda, MUDr. Roman Peschout a MUDr. Zuzana Nevoralová.
- **6.** Činnost etické komise NJ: zhodnocení 17 projektů klinických studií (27 v roce 2007)
- **7.** Lékařská knihovna NJ:
  - knižní přírůstky celkem : 48
  - knižní přírůstky ze sponzorských darů: 46
  - knižní přírůstky z prostředků NJ: 2
  - Výdaje na knihovní fond: 5642,70 Kč
  - Výdaje na periodika: 40 740,- Kč
  - Odběr českých časopisů: 53
  - Sponzorský dar - zahraniční časopis: 1
  - Počet zhotovených xerokopií: 1550
  - Počet zaregistrovaných uživatelů k 31.12.2008: 608
  - Počet výpůjček celkem: 5947
  - Bakalářské práce odevzdané: 3
  - V roce 2008 ukončena smlouva na přístup do el.

plných textů: Lippincott, Williams and Wilkins Current Opinion Collection

- **8.** Přednášková činnost: 169 (195 v roce 2007):
- **9.** Publikační činnost: 49 (42 v roce 2007):
- **10.** Specializační způsobilost: 12 (8 v roce 2007)

**Cíle vědy, výzkumu a školství Nemocnice Jihlava na rok 2009.**

- 1.** Získání akreditace pro postgraduální vzdělávání odbornostech: kardiologie a urologie. Termín průběžně, zodpovědní ŘN, NVVŠ, primáři výše uvedených oddělení.
- 2.** Ve spolupráci s Vysokou školou polytechnickou Jihlava získání akreditace pro Obor ošetrovatelství, studijní program kombinované studium porodní asistentka a všeobecná sestra. Navrhnout studijní program radiologický laborant a rehabilitační pracovník. Zodpovědní: rektor VŠP Jihlava, NVVŠ, pracovníci VŠP.
- 3.** Přijetí do doktorského studijního programu (Ph.D.) Výběr dalších zájemců.
- 4.** Organizace krajských i celostátních seminářů a konferencí jednotlivých odborností. Zodpovědní přednostové odborných oddělení, průběžně celý rok.
- 5.** Uspořádání 3. jihlavské konference „poruchy pánevní statiky a urogynekologie“. dne 19.2.2008. Zodpovědný prof. MUDr. Aleš Roztočil, CSC.
- 6.** Organizace celostátní konference: 1. jihlavská konference porodních asistentek, 5.11.2009. Zodpovědný: NVVŠ.
- 7.** Zhodnocení publikační činnosti pracovníků NJ za rok 2008. Hodnotící komise navržena a schválena hodnotící komise VR NJ: MUDr. Vachtenhein, CSC., prim. MUDr. Drábek a MUDr. Kučera ,PhD. Stimulace přednáškové a publikační činnosti“ finanční ohodnocení prvních třech prací.
- 8.** Stimulace klinických studií. Zodpovědní ŘN, EN, EK a hlavní řešitelé studií. Termín: průběžně.

Prof. MUDr. Aleš Roztočil, CSC.  
Náměstek pro vědu, výzkum a školství NJ



# PROCES FINANCE

**ING. EVA SEMRÁDOVÁ**  
ekonomický náměstek



### **AKTIVA v tis. Kč**

<b>A. STÁLÁ AKTIVA</b>	<b>2006</b>	<b>2007</b>	<b>2008</b>
1. Dlouhodobý nehmotný majetek	5 560	5 799	5 977
2. Oprávky k dlouhodobému nehm. majetku	-5 095	-5 199	-5 315
3. Dlouhodobý hmotný majetek	124 011	171 165	187 637
4. Oprávky k dlouhodobému hmotnému majetku	-8 2964	-90 588	-99 443
5. Dlouhodobý finanční majetek	0	0	0
<b>Celkem</b>	<b>41 512</b>	<b>81 177</b>	<b>88 856</b>
<b>B. OBĚŽNÁ AKTIVA</b>			
1. Zásoby	14 152	25 329	18 868
2. Pohledávky	98 872	60 746	86 135
3. Finanční majetek	21 503	99 588	105 419
4. Prostředky rozpočtového hospodaření	0	0	0
5. Přejícné úcty aktivní	-3 913	12 137	4 630
<b>Celkem</b>	<b>130 614</b>	<b>197 800</b>	<b>215 052</b>
<b>AKTIVA CELKEM</b>	<b>172 126</b>	<b>278 977</b>	<b>303 908</b>

### **PASIVA v tis. Kč**

<b>C. VLASTNÍ ZDROJE KRYTÍ</b>	<b>2006</b>	<b>2007</b>	<b>2008</b>
1. Majetkové fondy	55 561	86 808	107 234
2. Finanční fondy	35 652	48 385	61 572
3. Zvláštní fondy	0	0	0
4. Zdroje krytí z rozpočtu	0	0	0
5. Hospodářský výsledek	23 803	-72	-14 197
Ztráta z minulých let	-93 340	-69 537	-69 610
<b>Celkem</b>	<b>21 676</b>	<b>65 584</b>	<b>84 999</b>
<b>D. CIZÍ ZDROJE</b>			
1. Rezervy	0	0	0
2. Dlouhodobé závazky	7 083	2 963	0
3. Krátkodobé závazky	143 648	210 264	218 686
4. Bankovní úvěry a půjčky	0	0	0
5. Přejícné úcty pasivní	- 281	166	223
<b>Celkem</b>	<b>150 450</b>	<b>213 393</b>	<b>218 909</b>

## NÁKLADY, VÝNOSY

Náklady	2007		2008	
nákupy	344 670	38,27%	423 304	41,54%
služby	128 836	14,31%	133 331	13,09%
osobní náklady	418 993	46,53%	447 234	43,89%
odpisy	0	0,00%	6 124	0,60%
ostatní náklady	8 034	0,89%	8 959	0,88%
	900 533	100,00%	1 018 952	100,00%

Výnosy	2007		2008	
tržby za výkony	805 490	89,45%	900 455	89,62%
aktivace	7 574	0,84%	8 155	0,81%
ostatní	22 395	2,49%	29 521	2,94%
prodej majetku a mater.	7 777	0,86%	7 752	0,77%
přísp.a dotace	57 225	6,36%	58 872	5,86%
	900 461	100,00%	1 004 755	100,00%

## ZDRAVOTNÍ POJIŠŤOVNY

Podíl tržeb od zdravotních pojišťoven (včetně tržeb za léky)				
	Č.pojišť.	2006	2007	2008
		v tis. Kč	v tis. Kč	v tis. Kč
VZP	111	565 530	693 383	783 732
Vojenská ZP	201	12 574	14 442	13 240
Hutnická ZP	205	155	419	366
Oborová ZP	207	8 414	9 831	12 050
ZP Škoda	209	21	25	25
ZP ministerstva vnitra	211	22 821	30 624	31 732
Revírní ZP	213	778	90	302
ZP Metal Aliance	217	1 584	4 431	4 206
Česká národní ZP	222	11 277	14 304	16 955
<b>Celkem</b>		<b>623 154</b>	<b>767 549</b>	<b>862 608</b>

**VÝVOJ POHLEDÁVEK V LETECH 2006 - 2008**

Pojišťovny	2006	2007	2008
	v tis. Kč	v tis. Kč	v tis. Kč
do splatnosti:	59 175	56 376	76 409
po splatnosti:	31 571	533	4 571
celkem:	90 746	56 909	80 980

Ostatní odběratelé	2006	2007	2008
	v tis. Kč	v tis. Kč	v tis. Kč
do splatnosti:	1 757	1 396	2 597
po splatnosti:	3 999	164	1 496
celkem:	5 756	1 560	4 093

Cizinci	2006	2007	2008
	v tis. Kč	v tis. Kč	v tis. Kč
do splatnosti:	51	1 196	31
po splatnosti:	140	0	267
celkem:	191	1 196	298

**VÝVOJ ZÁVAZKŮ v LETECH 2006 - 2008**

Provoz + léky, zdrav.mat.	2006	2007	2008
	v tis. Kč	v tis. Kč	v tis. Kč
do splatnosti:	45 020	55 302	61 225
po splatnosti:	62 988	105 341	112 447
celkem:	108 008	160 643	173 672

Investice	2006	2007	2008
	v tis. Kč	v tis. Kč	v tis. Kč
do splatnosti:		8 953	298
po splatnosti:	11	2 394	334
celkem:	11	11 348	632



**ROZVAHA (BALANCE)**

Název položky (účet)		stav k 1.1	stav k 31.12
<b>AKTIVA</b>			
<b>A. STÁLÁ AKTIVA</b>	<b>1</b>	<b>81 176,80</b>	<b>88 855,78</b>
součet položek 9 + 15 + 26 + 33 + 41 + 206			
<b>1. Dlouhodobý nehmotný majetek</b>			
Nehmotné výsledky výzkumu a vývoje (012)	2		
Software (013)	3	5 509,87	5 509,87
Ocenitelná práva (014)	4		
Drobný dlouhodobý nehmotný majetek (018)	5		
Ostatní dlouhodobý nehmotný majetek (019)	6		
Nedokončený dlouhodobý nehmotný majetek (041)	7	288,71	467,21
Poskytnuté zálohy na dlouhodobý nehmotný majetek (051)	8		
Dlouhodobý nehmotný majetek celkem	9	5 798,58	5 977,08
součet položek 2 až 8			
<b>2. Oprávky k dlouhodobému nehmotnému majetku</b>			
Oprávký k nehmotným výsledkům výzkumu a vývoje (072)	10		
Oprávký k softwaru (073)	11	-5 199,38	-5 315,39
Oprávký k ocenitelným právům (074)	12		
Oprávký k drobnému dlouhodobému nehmotnému majetku (078)	13		
Oprávký k ostatnímu dlouhodobému nehmotnému majetku (079)	14		
Oprávký k dlouhodobému nehmotnému majetku celkem	15	-5 199,38	-5 315,39
součet položek 10 až 14			
<b>3. Dlouhodobý hmotný majetek</b>			
Pozemky (031)	16		
Umělecká díla a předměty (032)	17	989,22	989,5
Stavby (021)	18	9 107,20	9 730,29
Samostatné movité věci a soubory movitých věcí (022)	19	60 564,75	76 663,98
Pěstitelské celky trvalých porostů (025)	20		
Základní stádo a tažná zvířata (026)	21		
Drobný dlouhodobý hmotný majetek (028)	22	83 600,64	86 447,99
Ostatní dlouhodobý hmotný majetek (029)	23		
Nedokončený dlouhodobý hmotný majetek (042)	24	16 903,19	13 805,43
Poskytnuté zálohy na dlouhodobý hmotný majetek (052)	25		
Dlouhodobý hmotný majetek celkem	26	171 165,00	187 637,19
součet položek 16 až 25			



**4. Oprávky k dlouhodobému hmotnému majetku**

Oprávky ke stavbám (081)	27	-717,79	-809,46
Oprávky k samostat.movitým věcem a souborům movitých věcí (082)	28	-6 268,97	-12 185,65
Oprávky k pěstitelským celkům trvalých porostů (085)	29		
Oprávky k základnímu stádu a tažným zvířatům (086)	30		
Oprávky k drobnému dlouhodobému hmotnému majetku (088)	31	-83 600,64	-86 447,99
Oprávky k ostatnímu dlouhodobému hmotnému majetku (089)	32		
Oprávky k dlouhodobému hmotnému majetku celkem	33	-90 587,40	-99 443,10
součet položek 27 až 32			

**5. Dlouhodobý finanční majetek**

Majetkové účasti v osobách s rozhodujícím vlivem (061)	34		
Majetkové účasti v osobách s podstatným vlivem (062)	35		
Dlužné cenné papíry držené do splatnosti (063)	36		
Půjčky osobám ve skupině (066)	37		
Ostatní dlouhodobé půjčky (067)	38		
Ostatní dlouhodobý finanční majetek (069)	39		
Pořizovaný dlouhodobý finanční majetek (043)	40		
Dlouhodobý finanční majetek celkem	41		
součet položek 34 až 40			

**6. Majetek převzatý k privatizaci**

Majetek převzatý k privatizaci (064)	204		
Majetek převzatý k privatizaci v pronájmu (065)	205		
Majetek převzatý k privatizaci celkem	206		
součet položek 204 a 205			

**B. OBĚŽNÁ AKTIVA**

součet položek 51 + 75 + 89 + 119 + 124	42	197 800,31	215 052,69
---	----	------------	------------

**1. Zásoby**

Materiál na skladě (112)	43	18 120,60	11 727,78
Pořízení materiálu a Materiál na cestě (111 nebo 119)	44	773,01	537,07
Nedokončená výroba (121)	45		
Polotovary vlastní výroby (122)	46		
Výrobky (123)	47		
Zvířata (124)	48		
Zboží na skladě (132)	49	5 497,39	5 706,19

Pořízení zboží a Zboží na cestě (131 nebo 139)		50	938,09	897,21
Zásoby celkem		51	25 329,09	18 686,25
součet položek 43 až 50				
<b>2. Pohledávky</b>				
Odběratelé (311)		52	58 316,03	84 539,18
Směnky k inkasu (312)		53		
Pohledávky za eskontované cenné papíry (313)		54		
Poskytnuté provozní zálohy (314)		55	21,99	85,71
Pohledávky za rozpočtové příjmy (315)		56		
Ostatní pohledávky (316)		57	1 642,20	833,09
Pohledávky zaniklé ČKA (317)		214		
Pohledávky z výběru daní a cel (318)		215		
součet položek 52 až 57, 214 a 215		58	59 980,22	85 457,98
Pohledávky za účastníky sdružení (358)		59		
Sociální zabezpečení a zdravotní pojištění (336)		60		
Daň z příjmů (341)		61	212,92	
Ostatní přímé daně (342)		62		
Daň z přidané hodnoty (343)		63		
Ostatní daně a poplatky (345)		64	30,84	8,04
Pohledávky z pevných termínových operací a opcí (373)		65		
součet položek 61 až 64		66	243,76	8,04
Pohledávky v zahraničí (371)		207		
Pohledávky tuzemské (372)		208		
součet položek 207 a 208		209		
Nároky na dotace a ostatní zúčtování se státním rozpočtem (346)		67		
Nároky na dotace a ostatní zúčtování s rozpočtem ÚSC (348)		68		
součet položek 67 až 68		69		
Pohledávky za zaměstnanci (335)		70	13,53	9,93
Pohledávky z vydaných dluhopisů (375)		71		
Jiné pohledávky (378)		72	508,17	659,44
Opravná položka k pohledávkám (391)		73		
součet položek 70 až 73		74	521,7	669,37
Pohledávky celkem		75	60 745,68	86 135,39
součet položek 58 + 59 + 60 + 65 + 66 + 209 + 69 + 74				

**3. Finanční majetek**



Pokladna	(261)	76	472	623,8
Peníze na cestě	(+/-262)	77	145,58	165,03
Ceniny	(263)	78		
součet položek 76 až 78		79	617,58	788,83
Běžný účet	(241)	80	55 472,44	54 015,86
Běžný účet fondu kulturních a sociálních potřeb (243)		81	2 396,50	1 825,32
Ostatní běžné účty	(245)	82	41 101,71	48 789,44
Vklady v zahraniční měně v tuzemských bankách	(246)	210		
Účty spravovaných prostředků	(247)	216		
Souhrnné účty	(248)	217		
Účty pro sdílení daní, cela dělené správy	(249)	218		
součet položek 80 až 82 a 210, 216, 217 a 218		83	98 970,65	104 630,62
Majetkové cenné papíry k obchodování	(251)	84		
Dlužné cenné papíry k obchodování	(253)	85		
Ostatní cenné papíry	(256)	86		
Pořízení krátkodobého finančního majetku	(259)	87		
součet položek 84 až 87		88		
Finanční majetek celkem		89	99 588,23	105 419,45
				104 630,62

součet položek 79 + 83 + 88

#### 4. Účty rozpočtového hospodaření a další účty mající vztah

k rozpočtovému hospodaření a účty mimorozpočtových prostředků

Základní běžný účet	(231)	90		
Vkladový výdajový účet	(232)	91	x	
Příjmový účet	(235)	92	x	
Běžné účty peněžních fondů	(236)	93		
Běžné účty státních fondů	(224)	94		
Běžné účty finančních fondů	(225)	95		
součet položek 90 až 95		96		
Poskytnuté dotace organizačním složkám státu	(202)	97	x	
Poskytnuté dotace vkladovému výdajovému účtu	(212)	98	x	
Poskytnuté příspěvky a dotace příspěvkovým organizacím (203)		99	x	
Poskytnuté dotace ostatním subjektům (204)		100	x	
Poskytnuté příspěvky a dotace příspěvkovým organizacím (213)		101	x	
Poskytnuté dotace ostatním subjektům (214)		102	x	

součet položek 97 až 102		103		x
Poskytnuté návratné finanční výpomoci mezi rozpočty (271)		104		
Poskytnuté přechodné výpomoci příspěvkovým organizacím (273)		105		
Poskytnuté přechodné výpomoci podnikatelským subjektům (274)		106		
Poskytnuté přechodné výpomoci ostatním organizacím (275)		107		
Poskytnuté přechodné výpomoci fyzickým osobám (277)		108		
součet položek 104 až 108		109		
Limity výdajů (221)		110		x
Zúčtování výdajů územních samosprávných celků (218)		111		x
Materiální náklady (410)		112		x
Služby a náklady nevýrobní povahy (420)		113		x
Cestovné a ostatní výplaty fyzickým osobám (430)		114		x
Mzdové a ostatní osobní náklady (440)		115		x
Dávky sociálního zabezpečení (450)		116		x
Manka a škody (460)		117		x
Úroky (471)		219		x
Penále a poplatky (472)		220		x
Kurzové ztráty (473)		221		x
Finanční náklady (474)		222		x
součet položek 112 až 117 a 219 až 222		118		x
Prostředky rozpočtového hospodaření celkem		119		
součet položek 96 + 103 + 109 + 110 + 111 + 118				

#### 5. Přechodné účty aktivní

Náklady příštích období (381)	120	434,3	352,18
Příjmy příštích období (385)	121	2,97	39,72
Kurzové rozdíly aktivní (386)	122		
Dohadné účty aktivní (388)	123	11 700,04	4 237,70
Přechodné účty aktivní celkem	124	12 137,31	4 629,60
součet položek 120 až 123			
<b>AKTIVA CELKEM</b>	125	278 977,11	303 908,47
součet položek 1 + 42			

#### PASIVA

C. Vlastní zdroje krytí stálých a oběžných aktiv celkem	126	65 583,57	84 999,85
součet položek 130 + 131 + 213 + 138 + 141 + 151 + 158			

#### 1. Majetkové fondy a zvláštní fondy



Fond dlouhodobého majetku (901)		127	67 798,45	88 223,79
Fond oběžných aktiv (902)		128	19 010,21	19 010,21
Fond hospodářské činnosti (903)		129		
Oceňovací rozdíly z přecenění majetku a závazků (+/-909)		130		
Majetkové fondy celkem		131	86 808,66	107 234,00
součet položek 127 až 129				
Fond privatizace (904)		211		
Ostatní fondy (905)		212		
součet položek 211 a 212		213		
<b>2. Finanční a peněžní fondy</b>				
Fond odměn (911)		132	129,09	129,09
Fond kulturních a sociálních potřeb (912)		133	2 788,69	2 303,18
Fond rezervní (914)		134	3 402,00	3 898,81
Fond reprodukce majetku (916)		135	42 064,86	55 241,60
Peněžní fondy (917)		136		
Jiné finanční fondy (918)		137		
Finanční a peněžní fondy celkem		138	48 384,64	61 572,68
součet položek 132 až 137				
<b>3. Zvláštní fondy organizačních složek státu</b>				
Státní fondy (921)		139		
Ostatní zvláštní fondy (922)		140		
Fondy EU (924)		203		
Zvláštní fondy organizačních složek státu celkem		141		
součet položek 139 až 140 a 203				
<b>4. Zdroje krytí prostředků rozpočtového hospodaření</b>				
Financování výdajů organizačních složek státu (201)		142	x	
Financování výdajů územních samosprávných celků (211)		143	x	
Bankovní účty k limitům organizačních složek státu (223)		144	x	
Vyúčtování rozpočtových příjmů z běžné činnosti OSS (205)		145	x	
Vyúčtování rozpočtových příjmů z běžné činnosti ÚSC (215)		146	x	
Vyúčtování rozpočtových příjmů z finančního majetku OSS (206)		147	x	
Vyúčtování rozpočtových příjmů z finančního majetku ÚSC (216)		148	x	
Zúčtování příjmů územních samosprávných celků (217)		149	x	
Přijaté návratné finanční výpomoci mezi rozpočty (272)		150		
Zdroje krytí prostředků rozpočtového hospodaření celkem		151		

součet položek 142 až 150			
<b>5. Výsledek hospodaření</b>			
a) Z hosp.činnosti úz.samospr.celků a činnosti přisp.organizací			
Výsledek hospodaření běžného účetního období (+/-963)	152	x	-14 197,11
Nerozdělený zisk, neuhrazená ztráta minulých let (+/-932)	153	- 69 537,37	-69 609,72
Výsledek hospodaření ve schvalovacím řízení (+/-931)	154	-72,36	x
b) Převod zúčtování příjmů a výdajů z minulých let (+/-933)	155		
c) Saldo výdajů a nákladů (+/-964)	156		
d) Saldo příjmů a výnosů (+/-965)	157		
součet položek 152 až 157	158	-69 609,73	-83 806,83
D. Cizí zdroje	159	213 393,51	218 908,64
součet položek 160 + 166 + 189 + 196 + 201			
<b>1. Rezervy</b>			
Rezervy zákonné (941)	160		
<b>2. Dlouhodobé závazky</b>			
Vydané dluhopisy (953)	161		
Závazky z pronájmu (954)	162		
Dlouhodobé přijaté zálohy (955)	163		
Dlouhodobé směnky k úhradě (958)	164		
Ostatní dlouhodobé závazky (959)	165	2 962,70	
Dlouhodobé závazky celkem	166	2 962,70	
součet položek 161 až 165			
<b>3. Krátkodobé závazky</b>			
Dodavatelé (321)	167	171 872,10	174 304,22
Směnky k úhradě (322)	168		
Přijaté zálohy (324)	169	39,48	27,82
Ostatní závazky (325)	170	1 049,75	1 188,60
Závazky zaniklé ČKA (326)	223		
Přijaté zálohy daní (327)	224		
Závazky z výběru daní a cel (328)	225		
Závazky ze sdílených daní a cel (329)	226		
Závazky z pevných termínových operací a opcí (373)	171		
součet položek 167 až 171 a 223 až 226	172	172 961,33	175 520,64
Závazky z upsaných nesplacených cenných papírů a podílů (367)	173		



Závazky k účastníkům sdružení	(368)	174		
součet položek 173 až 174		175		
Zaměstnanci	(331)	176	21 306,21	24 886,01
Ostatní závazky vůči zaměstnancům	(333)	177		
součet položek 176 + 177		178	21 306,21	24 886,01
Závazky ze sociálního zabezpečení a zdravotního pojištění	(336)	179	11 389,76	13 372,62
Daň z příjmů	(341)	180		
Ostatní přímé daně	(342)	181	3 441,84	3 607,33
Daň z přidané hodnoty	(343)	182	136,74	213,61
Ostatní daně a poplatky	(345)	183		
součet položek 180 až 183		184	3 578,58	3 820,94
Vypořádání přeplatků dotací a ost.závazků se st.rozpočtem	(347)	185		
Vypořádání přeplatků dotací a ost.závazků s rozpočtem ÚSC	(349)	186	522,22	473,63
součet položek 185 až 186		187	522,22	485,28
Jiné závazky	(379)	188	506,09	600,43
Krátkodobé závazky celkem		189	210 264,19	218 685,92
součet položek 172 + 175 + 178 + 179 + 184 + 187 + 188				
<b>4. Bankovní úvěry a půjčky</b>				
Dlouhodobé bankovní úvěry	(951)	190		
Krátkodobé bankovní úvěry	(281)	191		
Eskontované krátkodobé dluhopisy (směnky)	(282)	192		
Vydané krátkodobé dluhopisy	(283)	193		
Ostatní krátkodobé závazky (finanční výpomoci)	(289)	194		
součet položek 193 až 194		195		
Bankovní úvěry a půjčky celkem		196		
součet položek 190 + 191 + 192 + 195				
<b>5. Přechnodné účty pasivní</b>				
Výdaje příštích období	(383)	197	4,96	7,85
Výnosy příštích období	(384)	198		10,8
Kurové rozdíly pasivní	(387)	199		
Dohadné účty pasivní	(389)	200	161,66	204,07
Přechnodné účty pasivní celkem		201	166,62	222,72
součet položek 197 až 200				
<b>P A S I V A C E L K E M</b>		202	278 977,08	303 908,49
součet položek 126 + 159				



**VÝKAZ ZISKU A ZTRÁTY**

Název položky (účet)	pol. č	Hl.činnost	Hosp.činnost
Spotřeba materiálu (501)	1	288 477,02	504,84
Spotřeba energie (502)	2	40 208,31	174,75
Spotřeba ostatních neskladovatelných dodávek(503)	3	310,1	
Prodané zboží (504)	4		93 628,55
Opravy a udržování (511)	5	18 651,73	81,31
Cestovné (512)	6	760,71	0,93
Náklady na reprezentaci (513)	7	22,01	
Ostatní služby (518)	8	113 722,44	91,48
Mzdové náklady (521)	9	324 494,46	2 720,34
Zákonné sociální poj. (524)	10	112 793,27	950,77
Ostatní sociální pojištění (525)	11		
Zákonné sociální náklady (527)	12	6 222,37	52,45
Ostatní sociální náklady (528)	13		
Daň silniční (531)	14	19,5	
Daň z nemovitostí (532)	15		
Ostatní daně a poplatky (538)	16	27,54	
Smluvní pokuty a úroky z prodlení (541)	17	25,91	
Ostatní pokuty a penále (542)	18	71,86	
Odpis pohledávky (543)	19	14,28	
Úroky (544)	20		
Kursově ztráty (545)	21	0,23	
Dary (546)	22		
Manka a škody (548)	23	142,67	46,53
Jiné ostatní náklady (549)	24	303,69	2,62
Odpisy dlouhodobého nehmotného a hmotného majetku (551)	25	6076,71	47,65
Zůstatková cena prodaného dlouhodobého nehmotného a hmot.majetku (552)	26		
Prodané cenné papíry a podíly (553)	27		
Prodaný materiál (554)	28	8 113,40	191,73
Tvorba zákonných rezerv(556)	29		
Tvorba zákonných opravných položek (599)	30		
Náklady celkem	31	920 458,21	98 493,95
součet položek 1 až 30			



Tržby za vlastní výrobky (601)	32		
Tržby z prodeje služeb(602)	33	792 320,86	1 421,10
Tržby za prodané zboží (604)	34		106 713,41
Změna stavu zásob nedokončené výroby (611)	35		
Změna stavu zásob polotovarů (612)	36		
Změna stavu zásob výrobků (613)	37		
Změna stavu zvířat (614)	38		
Aktivace materiálu a zboží (621)	39	8 153,74	0,83
Aktivace vnitroorganizačních služeb (622)	40		
Aktivace dlouhodobého nehmotného majetku (623)	41		
Aktivace dlouhodobého hmotného majetku (624)	42		
Smluvní pokuty a úroky z prodlení (641)	43	0,45	
Ostatní pokuty a penále (642)	44		
Platby za odepsané pohledávky (643)	45		
Úroky (644)	46	3,3	
Kursově zisky (645)	47	1,03	
Zúčtování fondů (648)	48	4 618,55	0,09
Jiné ostatní výnosy (649)	49	19 086,03	4 502,26
Tržby z prodeje dlouh. nehm. a hmot. majetku (651)	50		
Výnosy z dlouhodobého finančního majetku (652)	51	1 309,47	
Tržby z prodeje cenných papírů a podílů (653)	52		
Tržby z prodeje materiálu (654)	53	7 752,26	
Výnosy z krátkodobého finančního majetku(655)	54		
Zúčtování zákonných rezerv (656)	55		
Zúčtování zákonných opravných položek (659)	56		
Příspěvky a dotace na provoz (691)	57	58 871,67	
Výnosy celkem	58	892 117,36	112 637,69
součet položek 32 až 57			
Výsledek hospodaření před zdaněním	59	-28 340,85	14 143,74
rozdíl položek 58 - 31			
Daň z příjmů (591)	60		
Dodatečné odvody daně z příjmů (595)	61		
Výsledek hospodaření po zdanění	62	- 28 340,85	14 143,74
položka 59 - 60 - 61 (+/-)			

**PŘÍLOHA ÚČETNÍ ZÁVĚRKY**

Název položky	poož- ka č.	stav k 1.1	stav k 31.12
Dotace celkem na dlouhodobý majetek ze státního rozpočtu (z AÚ k účtu 346)	1	x	
z toho: systémové dotace na dlouhodobý majetek	2	x	
z toho na: výzkum a vývoj	3	x	
vzdělávání pracovníků	4	x	
informatiku	5	x	
individuální dotace na jmenovité akce	6	x	
Přijaté prostředky ze zahraničí na dlouhodobý majetek (z AÚ k účtu 916)	7	x	
Přijaté dot.celkem na dlouh.majetek z rozp.úz.samos.celků (z AÚ k účtu 348)	8	x	32 231,24
Přijaté příspěvky a dotace na provoz ze stát. rozpočtu (z AÚ k účtu 691)	9	x	223,81
z toho: přijaté příspěvky na provoz od zřizovatele (z AÚ k účtu 691)	10	x	
z toho na: výzkum a vývoj	11	x	
vzdělávání pracovníků	12	x	
informatiku	13	x	
přijaté dotace na neinv.náklady související s financováním			
programů evid. v ISPROFIN od zřizovatele (z AÚ k účtu 691)	14	x	
přijaté prostředky na výzkum a vývoj od poskytovatelů jiných			
než od zřizovatele (z AÚ k účtu 691)	15	x	
Přijaté prostředky na výzkum a vývoj z rozp.úz.samos.celků (z AÚ k účtu 691)	16	x	
Přijaté prostř.na výzkum a vývoj od příjemců úč.podpory (z AÚ k účtu 691)	17	x	
Přijaté prostředky na provoz ze zahraničí (z AÚ k účtu 691)	18	x	
Přijaté příspěvky a dotace celkem na provoz z rozpočtu územních			
samosprávných celků (z AÚ k účtu 691)	19	x	58 647,86
Přijaté příspěvky a dotace na provoz z rozpočtu st.fondů (z AÚ k účtu 691)	50		
Přijaté dotace celkem na dlouhodobý majetek z rozpočtu státních fondů	51		
Poskytnuté návratné finanční výpomoci mezi rozpočty - kraj.úřadu (účet 271)	20		
Poskytnuté návratné finanční výpomoci mezi rozpočty - obci (účet 271)	21		
Přijaté návratné finanční výpomoci mezi rozpočty - ze st.rozpočtu (účet 272)	22		
Přijaté návratné finanční výpomoci mezi rozpočty - od kraj.úřadu (účet 272)	23		
Přijaté návratné finanční výpomoci mezi rozpočty - od obce (účet 272)	24		
Přijaté návratné finanční výpomoci mezi rozpočty - od st.fondů (účet 272)	25		
Přijaté návratné fin.výpomoci mezi rozpočty - od ostat.veř.rozp. (účet 272)	26		
Poskyt.přechodné výpomoci přísp.organizacím - org.složkou státu (účet 273)	27		



VÝROK AUDITORA



Člen skupiny **AUDIT HB**

**Výrok auditora k účetní závěrce**

Provedli jsme auditorské ověření roční účetní závěrky Nemocnice Jihlava, příspěvkové organizace se sídlem v Jihlavě, Vrchlického 59 k datu 31.12. 2008.

Statutární orgán příspěvkové organizace je odpovědný za sestavení účetní závěrky a vedení účetnictví tak, aby bylo úplné, průkazné a správné v souladu s platnými zákony a předpisy. Naši úlohou je vyjádřit názor na roční účetní závěrku jako celek na základě provedeného auditu.

Ověření účetní závěrky jsme provedli v souladu se zákonem č. 254/2000 Sb. o auditorech a Mezinárodními auditorskými standardy a souvisejícími aplikačními doložkami Komory auditorů ČR s cílem získat přiměřenou míru jistoty, že účetní závěrka neobsahuje významné nesprávnosti.

Audit zahrnuje výběrovým způsobem provedené ověření úplnosti a průkaznosti částek a informací uvedených v účetní závěrce. Ověření účetní závěrky rovněž zahrnuje posouzení správnosti a vhodnosti použitých účetních zásad a významných odhadů učiněných účetní jednotkou a zhodnocení celkové prezentace účetní závěrky.

Na základě použitých auditorských technik jsme nezjistili žádné skutečnosti, které by nebyly uvedeny ve zprávě auditora a které by naznačovaly, že účetní záznamy ověřované příspěvkové organizace nebyly ve všech podstatných aspektech v souladu s platnými zákony a předpisy. Jsme přesvědčeni, že provedený audit poskytuje přiměřený podklad pro vyjádření výroku.

**Podle našeho názoru účetní závěrka podává ve všech významných ohledech věrný a poctivý obraz aktiv, pasiv a finanční situace Nemocnice Jihlava, příspěvkové organizace k datu 31. prosince 2008 a nákladů, výnosů a výsledku hospodaření za období 1.1. 2008 – 31.12. 2008 v souladu s účetními předpisy platnými v České republice.**

V Havlíčkově Brodě dne 6.3. 2009



**Auditoři Havlíčkův Brod s.r.o.**  
číslo osvědčení 384

**Ing. Štefánek Petr**  
číslo osvědčení 1379



Číslo osvědčení 384

Společnost je zapsána v obchodním rejstříku vedeného Krajským soudem v Hradci Králové, oddíl C, vložka 17736

AUDITOŘI Havlíčkův Brod s.r.o.  
Kalinovo nábřeží 605  
580 01 Havlíčkův Brod, Česká republika

tel.: 569 431 700, 569 422 147  
fax: 569 431 709

IČO: 25961110  
DIČ: CZ25961110

Bankovní spojení:  
KB, Havlíčkův Brod  
č.ú.: 2780520267/0100

**NEJVÝZNAMĚJŠÍ FINANČNÍ DÁRCI**

<b>Dárce</b>	<b>Kč</b>
Nadační fond Lidé sobě, Brno	1 397 700,00
Obč.sdruž.Život dětem,Říčany u Prahy	539 808,88
TEVA Ph.,Praha	213 441,80
Novartis s.r.o.,Praha	200 974,75
AstraZeneca CZ,Praha	200 150,00
ELI LILLY CR, s.r.o.Praha	190 422,30
LINET s.r.o.,Slaný	188 666,00
Schering,Praha	187 249,00
Sanofi-Aventis, s.r.o.,Praha	186 370,98
AMEDIS s.r.o.,Praha	151 188,23
Automotive Lig.,s.r.o.,Jihlava	100 000,00
Volksbank CZ,a.s.,Praha	100 000,00
Amgen s.r.o.,Praha	90 000,00
BOSCH Diesel, s.r.o.,Jihlava	79 110,00
Pfizer s.r.o.,Praha	72 524,57
Haut Radek,Jihlava	70 000,00
Novo Nordisk s.r.o.,Praha	59 000,00
Česká pojišťovna a.s.,Praha	50 000,00
MEDISTA,Praha	43 491,00
GlaxoSmithKline, s.r.o.,Praha	42 000,00
Nadace Křižovatka,Brno	42 000,00
ASTELLAS Ph.,s.r.o.,Praha	40 000,00
ROCHE, s.r.o.,Praha	40 000,00
BioVendor-Lab.med.a.s.,Brno	39 183,00
OLYMPUS s.r.o.,Praha	34 938,80
ZENTIVA a.s.,Praha	33 207,45
Servier s.r.o.,Praha	32 345,47
Abbott Lab.,Praha	32 341,69
SEPOS s.r.o.,Jihlava	32 011,00
Nestlé Česko,Praha	29 886,00
LAB MARK a.s.,Praha	28 142,00
Nutricia,Praha	22 268,00
KRKA ČR,Praha	21 246,05
Stom.ordinace Horešovský,Praha	20 000,00
Ostatní dárci	813 007,87
<b>Finanční a hmotné dary celkem</b>	<b>5 422 674,84</b>



# PROCES ŘÍZENÍ LIDÍ



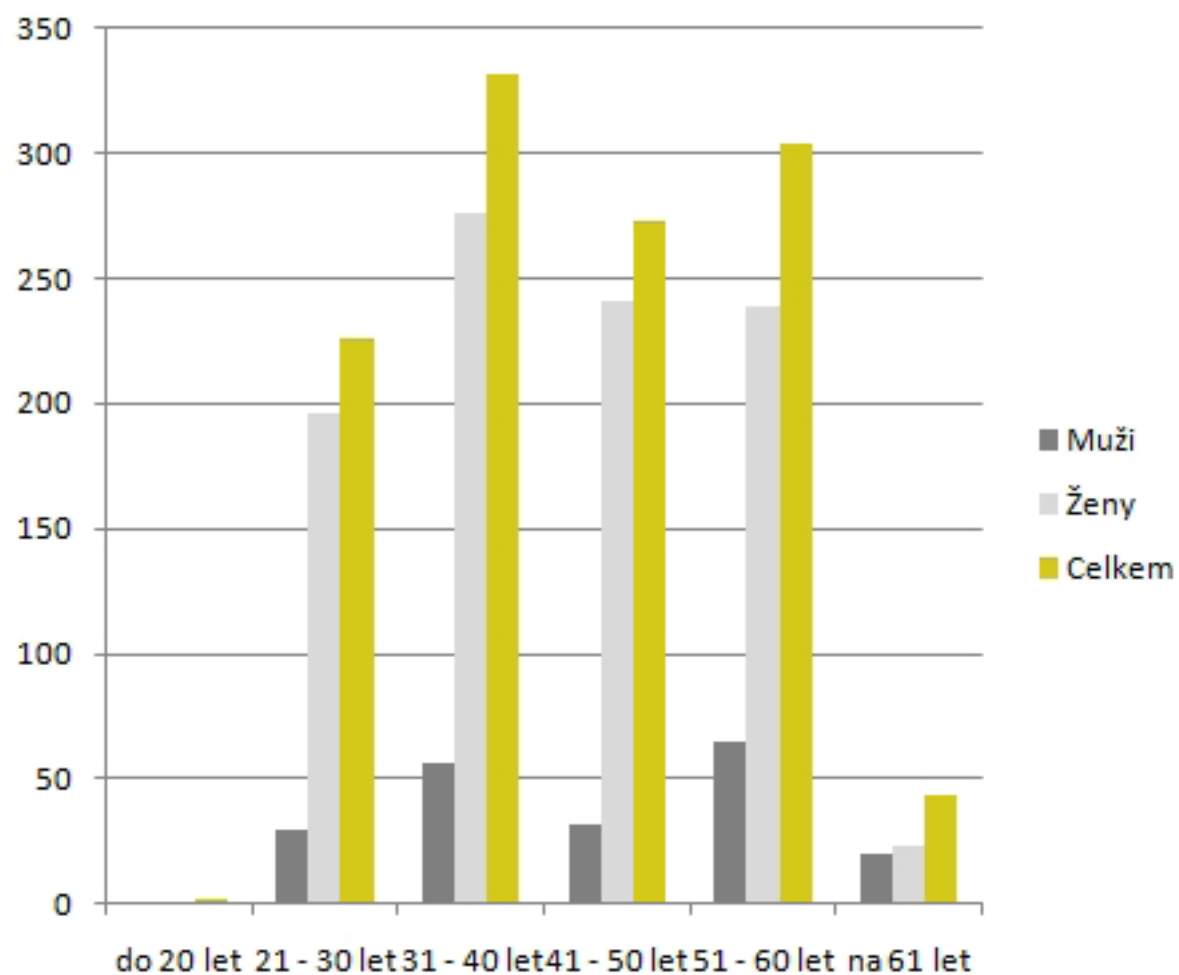
**LUDMILA NOVOTNÁ**  
vedoucí personálního a  
mzdového oddělení



**PRACOVNÍCI A MZDA K 31.12.2008**

Kategorie pracovníků	Pracovníci (přeočtení)			Průměrná mzda		MP - OON	Průměrná mzda /v Kč/			Porovnání průměrné mzdy k roku 2007		
	skutečnost za:			skutečnost /v Kč/		skutečnost	skutečnost		kvartální vývoj			
	rok	01-12	Rozdíl	rok	01-12	01-12	01-12	indexový	absolutní	indexový	absolutní	
	2007	2008	„+ -“	2007	2007	2008	2008	7=6/2/10*100	8=7/5*100	9=7-5	10=7/4*100	11=7-4
Lékaři	149,99	155,08	5,09	39 266	39 266	81 042	43 549	110,91	4 283	110,91	4 283	
Lékaři s DPČ	149,99	155,08	5,09	44 337	44 337	87 788	47 173	106,40	2 836	106,40	2 836	
Farmaceuti	6,92	7,00	0,08	35 515	35 515	2 986	35 552	100,10	37	100,10	37	
Všeobecné sestry a porodní asistentky	541,13	553,86	12,73	21 040	21 040	145 751	21 930	104,23	890	104,23	890	
Ost.zdrav.prac.nelékaři s odb.způsoblostí	81,22	82,32	1,10	22 018	22 018	23 139	23 424	106,39	1 406	106,39	1 406	
Ost.zdrav.prac.nelékaři s odb.způsoblostí s DPČ	81,22	82,32	1,10	23 174	23 174	23 965	24 260	104,69	1 086	104,69	1 086	
Zdrav.prac.nelékaři s odb.a spec.způsoblostí	20,75	19,66	-1,09	20 694	20 694	5 126	21 728	105,00	1 034	105,00	1 034	
Zdrav.prac.nelék.pod odb.dohledem	144,53	144,37	-0,16	13 466	13 466	24 191	13 964	103,70	498	103,70	498	
Jiní odb.prac.nelékaři s odb. způsoblostí	0,00	0,00	0,00	0	0	0		0,00	0	0,00	0	
THP	65,00	67,45	2,45	18 333	18 333	14 634	18 080	98,62	-253	98,62	-253	
Dělníci a provozní prac.	117,63	114,20	-3,43	11 480	11 480	16 872	12 312	107,25	832	107,25	832	
<b>Celkem</b>	<b>1 127,17</b>	<b>1 143,94</b>	<b>16,77</b>	<b>21 493</b>	<b>21 493</b>	<b>313 743</b>	<b>22 855</b>	<b>106,34</b>	<b>1 362</b>	<b>106,34</b>	<b>1 362</b>	

### VĚKOVÁ STRUKTURA ZAMĚSTNANCŮ





## STRUKTURA VZDĚLÁNÍ ZAMĚSTNANCŮ

