

## INFORMOVANÝ SOUHLAS PACIENTA S VÝKONEM

### Lumbální punkce

#### Vážená paní, vážený pane,

na základě provedených vyšetření Vám bylo doporučeno provedení lumbální punkce.

Jedná se o punkci (zavedení jehly) do dolní části páteřního kanálu.

Chtěli bychom Vám poskytnout informace, které by prohloubily Vaše vědomosti o plánovaném výkonu.

**Důvodem** k výkonu je některá z následujících možností (konkrétní případ sdělí lékař):

1. Diagnostika = objasnění příčiny onemocnění

- akutní nebo chronický zánět nervové soustavy
- nemoci nervové soustavy způsobené poruchou imunity
- krvácení v oblasti mozku a míchy
- nádory nervové soustavy

2. Léčba

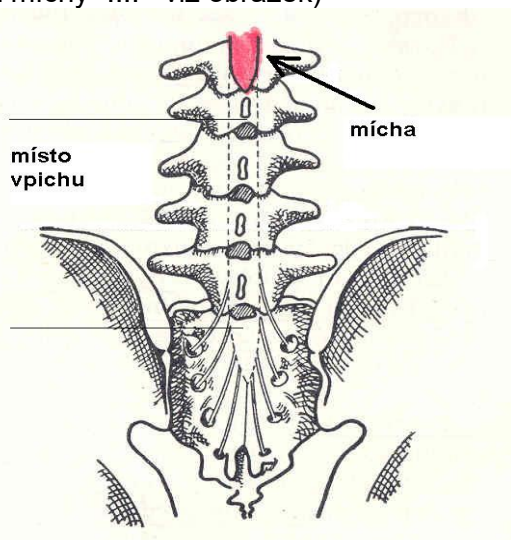
- odstranění cizorodé příměsi v mozkomíšním moku (krev, hnis)
- snížení zvýšeného tlaku mozkomíšního moku

#### Příprava k výkonu

Výkon nevyžaduje žádnou zvláštní přípravu. Jen v odůvodněných případech podáváme injekci pro uvolnění svalů kolem páteře. Připravte se na následující klidový režim (sprcha či toaleta před výkonem)

#### Způsob provedení

Výkon se provádí vsedě nebo vleže. Dodržují se sterilní podmínky – místo vpichu je dezinfikováno, lékař používá sterilní rukavice a jehlu pro jedno použití. Vpich je veden v oblasti dolní bederní páteře, kde již není přítomna mícha (nejedná se o odběr „vzorku z míchy“ !!!! –viz obrázek)



#### Režimová opatření po výkonu

Po výkonu doporučujeme klidový režim na lůžku 24 hodin, první 2 hodiny na břiše, optimálně bez polštáře a bez zvednuté hlavy podle individuální tolerance.

Jako prevenci komplikací doporučujeme zvýšený příjem hypotonických tekutin (cca 3 litry neslazených tekutin – čaj, běžné stolní vody – ne minerálky nebo džusy!).

### Možné komplikace výkonu a po výkonu

Přes veškerou snahu nemůžeme zaručit nekomplikovaný průběh výkonu.

Bez ohledu na délku výkonu může občas dojít u predisponovaných pacientů ke krátké mdlobě (odezví po položení pacienta). Prosíme o Vaše upozornění na dřívější takový stav při lékařských výkonech. Při výkonu může někdy dojít k vystřelení bolesti do dolní končetiny při podráždění nervu (ustoupí při změně polohy jehly). I přes důsledné dodržování sterilních podmínek může vzácně dojít k případu zavlečení infekce do mozkomíšního moku z dříve nezjistitelného zdroje v těle pacienta.

Jinou vzácnou komplikací může být poranění míšního kořene nebo zakrvácení do oblasti páteřního kanálu. Následující dny po výkonu může u některých pacientů dojít k poklesu tlaku mozkomíšního moku, což se projeví bolestmi hlavy při postavení nebo i pocity na zvracení. Tyto obtíže mohou trvat až několik dní, nejsou pro pacienta ničím nebezpečné, i když jsou nepříjemné. Riziko vzniku těchto obtíží snižuje dodržení režimových opatření po výkonu.

### Lumbální punkce atraumatickou jehlou

Riziko poklesu tlaku mozkomíšního moku s bolestmi hlavy po punkci výrazně sníží použití

„atraumatické“ lumbální jehly. Po výkonu touto technikou je klidový režim na lůžku pouze 2 hodiny.

Pokud se pacient rozhodne pro použití atraumatické jehly, uhradí doplatek za nadstandardní materiál ve výši 150 Kč.

**Přejeme Vám co nejkratší a ničím nekomplikovaný pobyt v našem zdravotnickém zařízení.**

### Souhlas nemocného s výkonem:

Prohlašuji, že jsem byl lékařem úplně a srozumitelně poučen o povaze svého onemocnění a plánovaném výkonu. Byl jsem poučen i o jiných alternativách léčby a možných důsledcích v případě neprovedení tohoto výkonu. Během poučení jsem měl možnost klást lékaři doplňující otázky, a pokud tomu tak bylo, byly mi úplně a srozumitelně zodpovězeny. Jsem si vědom všech rizik i komplikací spojených s tímto výkonem. Byl jsem poučen o tom, že mohu svůj souhlas s výkonem odvolat a také o tom, že odvolání souhlasu není účinné, pokud již bylo započato provádění zdravotního výkonu, jehož přerušování může způsobit vážné poškození zdraví nebo ohrožení života.

Poučení jsem rozuměl a s výkonem souhlasím.

Jméno a příjmení pacienta.....

Rodné číslo pacienta.....

V Jihlavě dne: ..... Podpis pacienta.....

Podpis lékaře.....