

INFORMOVANÝ SOUHLAS PACIENTA S VÝKONEM

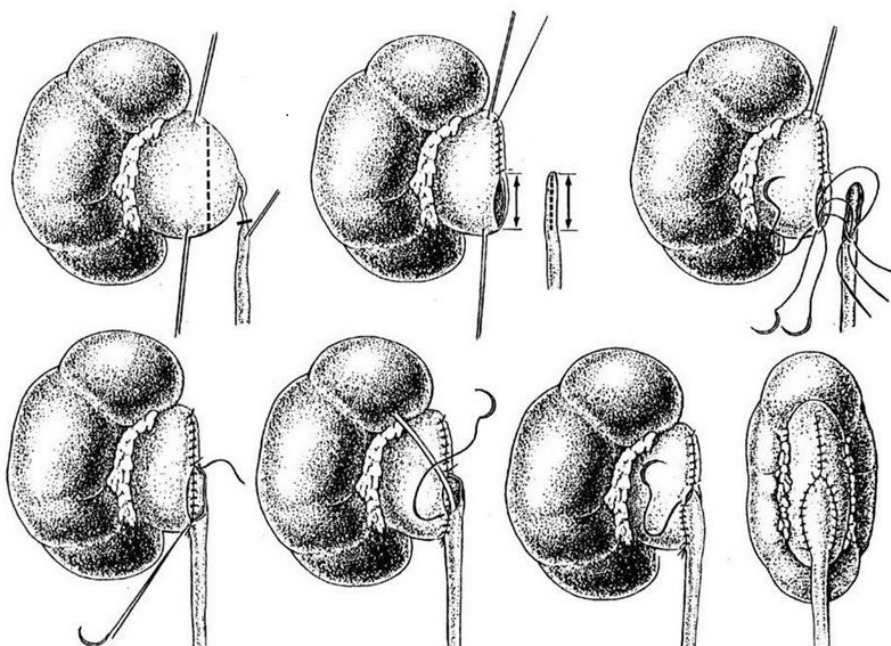
Pyeloplastika

Pyeloplastika je indikována v případech prokázané organické či funkční překážky v místě přechodu ledvinné pánvičky a močovodu.

Popis zdravotního výkonu

Cílem je odstranění vyvolávající příčiny, a zlepšení odtoku moče z ledvinné pánvičky do močovodu. Toto rozšíření ledvinné pánvičky může být nejčastěji dáno zúžením močovodu v místě jeho napojení na ledvinnou pánvičku či útlakem močovodu cévním svazkem nebo vazivovým pruhem. Výkon je prováděn v celkové anestézii v poloze na boku. Řez je veden kůží, podkožím a svaly, po uvolnění dolního pólu ledviny a močovodu je izolována oblast přechodu mezi pánvičkou a močovodem, pomocí resekcce této oblasti je vyřešena překážka a po úpravě pánvičky je vytvořen nový spoj, anastomóza na nejnižším místě pánvičky. Před uzavřením tohoto spoje je zavedena speciální drenáž, tzv stent a k místu anastomózy dočasně usazen drén. Výkon je ukončen uzavřením rány a zavedením katétru do močového měchýře.

Obrázek názorně ukazuje princip operace



Komplikace zdravotního výkonu

Komplikací může být krvácení – buď z operační rány, nebo krvácení vnitřní, které si může vyžádat operační revizi (další operaci). Při operačním výkonu může dojít k poranění močovodu či ledviny, které v krajním případě může vést i k nutnosti odstranění ledviny. Po operaci může dojít též k rozvoji infekce v ráně či v moči s nutností podávání antibiotik. Při netěsnosti sešití močovodu a pánvičky může dojít k úniku moči kolem ledviny, kterou odvádí založený drén. Přesto nelze vyloučit následné jizvení a neprůchodnost vytvořeného spoje event. nutnost reoperace, výjimečně odstranění ledviny.

V rámci operačního výkonu může dojít k zánětu hlubokých žil dolních končetin, vzniku trombózy žil dolních končetin či pánve a následně i k plicní embolii. Plicní komplikace (zánět plic a dýchacích cest) se mohou vyskytnout zejména v souvislosti s celkovou anestézií. Srdeční komplikace se mohou projevit poruchami srdečního rytmu či zhoršením prokrvení myokardu (srdečního svalu). Z dlouhodobého hlediska může vzniknout vystouplá, široká, kosmeticky nevyhovující keloidní jizva (geneticky podmíněno). V místě jizvy může při poranění kožních a svalových nervů dojít k následnému ochabnutí břišní stěny (vyboulení boku), zejména u pacientů s ochablou svalovou stěnou a u obézních nemocných.

Alternativou pyeloplastiky je trvalé zavedení speciálního drénu – stentu, který musí být v pravidelných intervalech vyměňován. Takový postup je volen zejména u pacientů neschopných v důsledku celkového stavu podstoupit operaci. nebo endoskopická operace, při níž je zúžené místo protnuto speciálním studeným nebo elektrickým nožičkem a na delší dobu je ke zhojení zavedená silná drenážní hadička. Na dobu 2-3 dnů je z operační rány veden cílený drén – hadička, která odvádí krev z okolí operované ledviny, stejnou dobu má pacient zaveden i katétr do močového měchýře. Drenážní plastová cévka se odstraňuje cca za 6 týdnů. Pobyť v nemocnici cca 10dní, doba pooperační rekonvalescence je 6-8 týdnů. Během této doby se pacient musí vyvarovat zvýšené tělesné námahy, musí dostatečně pít a dodržovat dietní opatření.

Prohlašuji, že jsem byl(a) lékařem úplně a srozumitelně poučen(a) o povaze svého onemocnění a plánovaném výkonu. Byl(a) jsem poučen(a) i o alternativách léčby a možných důsledcích v případě neprovedení tohoto výkonu. Během poučení jsem měl(a) možnost klást lékařovi doplňující otázky, a pokud tomu tak bylo, byly mi úplně a srozumitelně zodpovězeny. Jsem si vědom(a) všech rizik i komplikací spojených s tímto výkonem. Byl(a) jsem poučen(a) o tom, že mohu svůj souhlas s výkonem odvolat a také o tom, že odvolání souhlasu není účinné, pokud již bylo započato provádění zdravotního výkonu, jehož přerušování může způsobit vážné ohrožení zdraví nebo ohrožení života. Byl(a) jsem informován(a) a vzal(a) jsem na vědomí, že předpokládaného výsledku uvedeného zdravotního výkonu nemusí být dosaženo. Poučení jsem rozuměl(a) a s výkonem souhlasím.

Jméno a příjmení pacienta

Rodné číslo pacienta

V Jihlavě dne:

Podpis pacienta.....

Podpis lékaře.....